



INSTRUKCJA OBSŁUGI

SILNIKA ZABURTOWEGO DF40A, DF50A I DF60A

DO UŻYTKU WEWNĘTRZNEGO

**INSTRUKCJA OBSŁUGI
SILNIKA ZABURTOWEGO
SUZUKI**

**DF40A,
DF50A,
DF60A**

DO UŻYTKU WYMIAROWANEGO

WSTĘP

⚠ OSTRZEŻENIE, PRZESTROGA i UWAGA.

Przeczytaj uważnie instrukcję obsługi i przestrzegaj jej zaleceń. Informacje wymagające szczególnej uwagi oznaczone zostały symbolem ⚠ oraz hasłami: OSTRZEŻENIE, PRZESTROGA, UWAGA oraz WSKAZÓWKA. Zwróć szczególną uwagę na informacje podane pod tymi hasłami.

⚠ OSTRZEŻENIE

Wskazuje potencjalne zagrożenie, które doprowadzić może do śmierci lub poważnych obrażeń.

⚠ PRZESTROGA

Wskazuje potencjalne zagrożenie, które doprowadzić może do mniejszych lub umiarkowanych obrażeń.

UWAGA

Wskazuje potencjalne zagrożenie, które doprowadzić może do uszkodzenia silnika lub łodzi.

WSKAZÓWKA

Wskazuje informacje ułatwiające obsługę lub zrozumienie instrukcji.



Powyższy symbol pojawia się w różnych miejscach silnika wskazując konieczność odniesienia się do ważnych informacji w instrukcji obsługi.

WAŻNE INFORMACJE DLA UŻYTKOWNIKA

⚠ OSTRZEŻENIE

Brak należytej ostrożności może zwiększyć ryzyko śmierci lub poważnych obrażeń w stosunku do siebie i swoich pasażerów.

- Przed pierwszym uruchomieniem silnika przeczytaj uważnie instrukcję obsługi. Zapoznaj się z cechami silnika i zaleceniami dotyczącymi bezpieczeństwa i obsługi.
- Przed każdym wypłynięciem skontroluj łódź i silnik. Informacje na ten temat sprawdź w rozdziale **KONTROLA PRZED WYPŁYNIĘCIEM**.
- Naucz się prawidłowego operowania łodzią i silnikiem. Zanim nabierzesz odpowiedniej praktyki ćwicz na małej i średniej prędkości. Nie próbuj pływania z maksymalną prędkością, jeśli nie jesteś biegły w operowaniu łodzią i silnikiem.
- Upewnij się, czy łódź jest wyposażona w odpowiedni sprzęt ratunkowy, taki jak: kamizelka ratunkowa dla każdej osoby (plus koło ratunkowe dla łodzi o wielkości określonej stosownymi przepisami), gaśnica, urządzenia sygnalizacyjne, raca, kotwica, pompa żęzowa, wiadro, kompas, awaryjna linka rozruchowa, dodatkowe paliwo i olej, apteczka, lusterko, wiosła, zestaw narzędzi, radio tranzystorowe. Upewnij się przed wypłynięciem, że zabierasz wyposażenie adekwatne do planowanej podróży.
- Nigdy nie uruchamiaj silnika w pomieszczeniach zamkniętych, przy małej lub braku wentylacji. Spaliny zawierają tlenek węgla, bezbarwny i bezwonny gaz, który powoduje śmierć lub poważne zatrucie.
- Poinstruuuj pasażerów jak postępować na łodzi, jak posługiwać się wyposażeniem ratunkowym oraz jak zachowywać się w sytuacjach awaryjnych.
- Nie należy stawać na pokrywie silnika ani na jego innych częściach podczas wchodzenia i schodzenia z łodzi.
- Upewnij się czy wszyscy pasażerowie mają kamizelki ratunkowe.

- **Nigdy nie kieruj łodzią podczas spożywania lub pod wpływem alkoholu lub innych używek.**
- **Przewożone ładunki rozmieszczaj równomiernie.**
- **Przestrzegaj regularnych przeglądów. W razie potrzeb konsultuj się z autoryzowanym serwisem Suzuki.**
- **Nie modyfikuj silnika i nie demontuj standardowego jego wyposażenia. Może to doprowadzić do sytuacji niebezpiecznych.**
- **Zapoznaj się z lokalnymi przepisami nawigacyjnymi i przestrzegaj ich.**
- **Sprawdź przed wypłynięciem warunki pogodowe. Przy niepewnej pogodzie zrezygnuj z wypłynięcia.**
- **Zachowaj ostrożność przy zakupie części i akcesoriów. Suzuki zdecydowanie zaleca używanie wyłącznie oryginalnych części zamiennych i akcesoriów. Części i akcesoria niskiej jakości prowadzić mogą do pogorszenia bezpieczeństwa użytkownika silnika.**
- **Nigdy nie demontuj obudowy koła zamachowego (za wyjątkiem sytuacji awaryjnego rozruchu).**

WSKAZÓWKA

Montaż anteny odbiornika radiowego lub urządzeń nawigacyjnych zbyt blisko obudowy silnika mogą prowadzić do zakłóceń radiowych. Suzuki zaleca montaż anteny w odległości co najmniej jednego metra od obudowy silnika.

Powyższa instrukcja obsługi powinna być traktowana jako część silnika zaburtowego i towarzyszyć mu zarówno podczas odsprzedaży, jak również wypożyczenia. Zawarte w instrukcji wskazówki dotyczące bezpieczeństwa, informacje o prawidłowym użytkowaniu silnika oraz porady dotyczące eksploatacji powinny być przedmiotem wnikliwej lektury przed rozpoczęciem eksploatacji silnika. Zaleca się okresowe odświeżanie znajomości instrukcji.

PRZEDMOWA

Dziękujemy za wybór silnika zaburtowego Suzuki. Prosimy o uważne przeczytanie tego podręcznika i jego regularne przeglądanie. Zawiera on ważne informacje dotyczące bezpieczeństwa, obsługi i konserwacji. Dokładne zrozumienie podręcznika będzie pomocne w bezpiecznym i przyjemnym pływaniu łodzią.

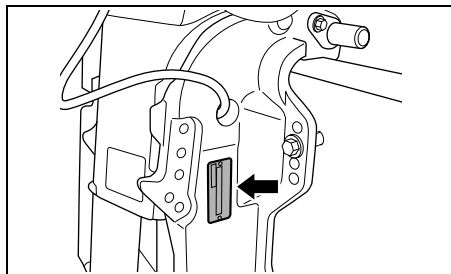
Wszystkie informacje w podręczniku są oparte na najnowszych w tej chwili danych o produkcie. Z powodu systematycznego wprowadzania ulepszeń, zmian, mogą wystąpić pewne różnice między instrukcją a twoim silnikiem. Suzuki zastrzega sobie prawo dokonywania zmian w dowolnym czasie bez uprzedzenia.

SPIS TREŚCI

POŁOŻENIE NUMERU SERYJNEGO SILNIKA.....	5	PRZEGLĄDY I KONSERWACJA	44
PALIWO I OLEJ.....	5	PRZEPŁUKIWANIE SILNIKA	53
ROZMIESZCZENIE NAKLEJEK OSTRZEGAWCZYCH.....	8	ZATOPIENIE SILNIKA	55
ROZMIESZCZENIE CZĘŚCI SKŁADOWYCH SILNIKA	9	PRZECHOWYWANIE SILNIKA	56
MONTAŻ SILNIKA	12	PRZED SEZONEM.....	57
MONTAŻ AKUMULATORA.....	12	USTERKI I ICH USUWANIE.....	57
WYKORZYSTANIE AKCESORIÓW ELEKTRYCZNYCH	14	DANE TECHNICZNE.....	59
WYBÓR I MONTAŻ ŚRUBY NAPEĐDOWEJ.....	14	INFORMACJE DOT. DYREKTYW UNIJNYCH.....	60
REGULACJA.....	15	SCHEMAT UKŁADU WSKAŹNIKA CAŁKOWITEGO CZASU PRACY.....	60
WSKAŹNIK.....	21	SCHEMAT UKŁADU PRZYPOMINAJĄCEGO O WYMIANIE OLEJU.....	61
SYSTEM OSTRZEGANIA.....	21		
SYSTEM DIAGNOSTYCZNY	25		
SYSTEM PRZYPOMINANIA O WYMIANIE OLEJU.....	25		
SYSTEM OSTRZEGANIA O GAŚNIĘCIU SILNIKA.....	26		
OBSŁUGA SYSTEMU POCHYLANIA SILNIKA.....	27		
PRZEGLĄD PRZED WYPŁYNIĘCIEM.....	31		
DOCIERANIE	32		
EKSPLOATACJA.....	33		
DEMONTAŻ I TRANSPORT SILNIKA	42		
PRZEWOŻENIE SILNIKA	43		

POŁOŻENIE NUMERU SERYJNEGO SILNIKA

Model i numer identyfikacyjny silnika umieszczone na uchwycie płyty pawężowej. Ten numer jest ważny przy składaniu zamówienia na części lub przy zgłaszaniu kradzieży.



PALIWO I OLEJ

Benzyna

Suzuki rekomenduje używanie benzyny bezołowiowej o liczbie oktanowej minimum 91 (wg metody doświadczalnej), bez dodatku alkoholu. Jednakże mieszanka benzyny i alkoholu z jednoczesnym zachowaniem odpowiedniej liczby oktanowej może zostać użyta, jeżeli zostaną spełnione poniższe wytyczne.

UWAGA

Stosowanie benzyny ołowiowej prowadzi może do uszkodzenia silnika. Stosowanie paliwa niewłaściwej lub niskiej jakości prowadzi może do pogorszenia osiągnięć, uszkodzenia silnika lub układu paliwowego.

Stosuj wyłącznie benzynę bezołowiową. Nie używaj benzyny o liczbie oktanowej niższej niż podana powyżej, długo przechowywanej lub zanieczyszczonej (brud / woda), itd.

WSKAZÓWKA

Paliwa z utleniaczami to paliwa zawierające dodatki ze związkami tlenu, takie jak MTBE lub alkohol.

Suzuki zaleca montaż filtra paliwa z separatorem wody pomiędzy zbiornikiem paliwa łodzi, a silnikiem. Wykorzystanie tego typu filtra zabezpiecza układ wtryskowy silnika przed kontaktem z wodą ze zbiornika paliwa. Zanieczyszczenie paliwa wodą prowadzi może do pogorszenia osiągnięć silnika oraz uszkodzenia elektronicznych komponentów układu wtryskowego.

Twój autoryzowany serwis Suzuki pomoże w zakupie i montażu filtra separującego wodę.

Benzyna z dodatkiem MTBE

Bezołowiowa benzyna zawierająca MTBE (Metyl Tertiary Butyl Ether) może być stosowana w tym silniku, jeśli zawartość MTBE nie przekracza 15%. Takie paliwo z utleniaczem nie zawiera alkoholu.

Mieszanka benzyny i etanolu

Dostępna w niektórych regionach mieszanka benzyny bezołowiowej i etanolu zwana niekiedy GASOHOLEM może zostać zastosowana w tym silniku, bez wpływu na gwarancję, o ile zawartość etanolu jest nie większa niż 10%.

Mieszanka benzyny i metanolu

W pewnych rejonach dostępne są również mieszanki benzyny bezołowiowej i metanolu (alkoholu drzewnego). **NIE UŻYWAJ** pod żadnym pozorem paliwa zawierającego więcej niż 5% metanolu. Rezultatem użycia takiego paliwa może być zniszczenie układu paliwowego bądź pogorszenie osiągnięć silnika. Suzuki nie ponosi odpowiedzialności za takie uszkodzenia i zastrzega sobie, iż mogą one nie zostać objęte gwarancją.

W w/w silniku możliwe jest zastosowanie mieszanki benzyny z metanolem, o zawartości metanolu nie większej niż 5% pod warunkiem, że paliwo takie zawiera współrozpuszczalniki oraz inhibitory korozji.

Oznakowanie dystrybutorów do benzyn z dodatkiem alkoholu

W niektórych krajach dystrybutory są odpowiednio oznakowane i zawierają informacje, co do typu oraz zawartości alkoholu. Takie etykiety dostarczają odpowiednich informacji. W innych krajach dystrybutory mogą nie być oznakowane. Jeżeli nie jesteś pewien, które paliwo chcesz zastosować skonsultuj to z obsługą stacji lub z dostawcą paliwa.

WSKAZÓWKA

Jeżeli nie jesteś zadowolony z pracy silnika lub zużycia paliwa podczas używania benzyn z domieszkami alkoholu, powinieneś powrócić do stosowania benzyny bezołowiowej niezawierającej alkoholu. Upewnij się, czy każda mieszanka benzyny i alkoholu, której używasz posiada, co najmniej 91 oktanów. Jeżeli silnik pracuje hałaśliwie trzeba zmienić rodzaj mieszanki. Stosowanie benzyny bezołowiowej przedłuża żywotność świec zapłonowych.

▲ OSTRZEŻENIE

Benzyna jest łatwopalna i toksyczna. Zawsze podczas tankowania przestrzegaj następujących środków ostrożności:

- Zbiornik powinien być napełniany przez osobę dorosłą.
- Jeśli wykorzystujesz przenośny zbiornik, wyłącz silnik i napełnij zbiornik poza łodzią.
- Nie napełniaj zbiornika do pełna, ponieważ paliwo pod wpływem słońca zwiększy objętość i może się przełożyć.
- Zachowaj ostrożność i nie rozlej paliwa. Rozlane paliwo wytrzyj natychmiast.
- Nie pal tytoniu w czasie tankowania
- Upewnij się, iż w obszarze tankowania nie ma źródeł ciepła, iskier i ognia
- Unikaj kontaktu benzyny ze skórą i wdychania jej oparów.

UWAGA

Z benzyny przechowywanej przez dłuższy czas wytrącają się pewne substancje, które doprowadzić mogą do uszkodzenia silnika.

Używaj zawsze świeżej benzyny.

UWAGA

Paliwo zawierające alkohol doprowadzić może do uszkodzenia lakieru. Uszkodzenia takie nie będą objęte ochroną gwarancyjną.

Przy tankowaniu paliwa zawierającego alkohol uważaj by go nie rozlać. Rozlaną benzynę wytrzyj natychmiast.

WSKAZÓWKA

Zbiornik dostarczony z silnikiem jest przeznaczony do zasilania silnika paliwem i nie powinien być wykorzystywany do przechowywania paliwa.

OLEJ SILNIKOWY

UWAGA

Zastosowanie niskiej jakości oleju silnikowego wpłynie niekorzystnie na osiągi i żywotność silnika.

Suzuki zaleca stosowanie oleju Suzuki Marine do silników czterosuwowych lub ich odpowiedników.

Jakość oleju jest głównym elementem zapewniającym osiągi silnika i jego żywotność. Należy zawsze stosować wysokiej jakości olej silnikowy. Suzuki zaleca stosowanie oleju SAE 10W-40 FC-W w klasyfikacji NMMA (Stowarzyszenie producentów silników). Jeśli olej certyfikowany przez NMMA jest niedostępny wybierz na podstawie poniższej tabeli i zgodnie z temperaturami w rejonie użytkowania silnika wysokiej jakości olej silnikowy do silników czterosuwowych..

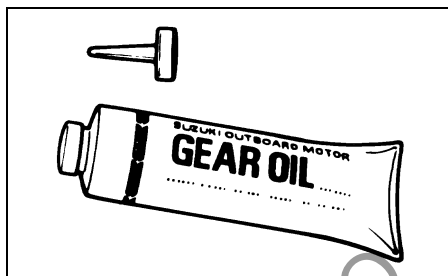
API Classification	SAE Viscosity Grade	
SG	10W-40	
SH	10W-40	
SJ	10W-40	
SL	10W-40	
SM	10W-30	

TEMP.	°C	-20	-10	0	10	20	30	40
	°F	-4	14	32	50	68	86	104

WSKAZÓWKA

W bardzo niskich temperaturach (poniżej 5°C) w celu łatwiejszego rozruchu i płynnego działania stosuj olej SAE 5W-30.

OLEJ PRZEKŁADNIOWY

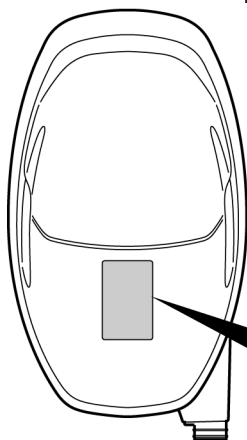





Suzuki zaleca stosowanie oleju SUZUKI OUTBOARD MOTOR GEAR OIL. Jeśli powyższy olej jest niedostępny zastosuj olej przekładniowy SAE90 do przekładni hipoidalnych z ozn. GL5 w klasyfikacji API.

LOKALIZACJA NAKLEJEK OSTRZEGAWCZYCH

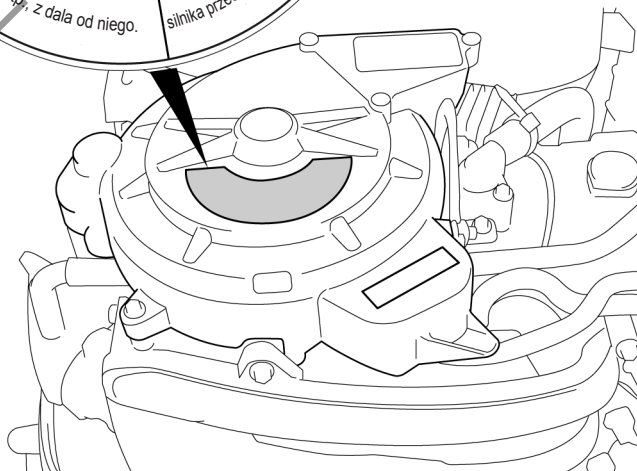
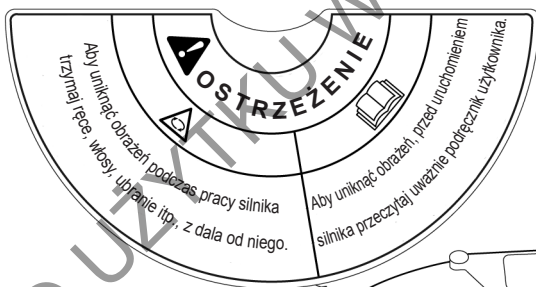
Przeczytaj treść naklejek umieszczonych na silniku i zbiorniku paliwa. Postępuj zgodnie z zaleceniami podanymi na naklejkach. Pozostaw te naklejki na silniku i na zbiorniku paliwa.

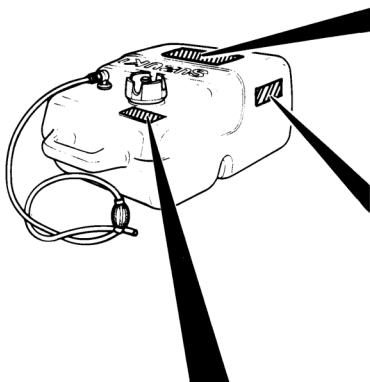
Pod żadnym pozorem nie usuwaj powyższych naklejek ostrzegawczych.



OSTRZEŻENIE   

- Położenie silnika na tej stronie może spowodować wyciek paliwa grożący pożarem. Przed położeniem silnika na tej stronie spuść całkowicie paliwo z odstojuka lub gaźnika.
- Szczegóły znajdziesz w instrukcji obsługi





BENZYNA

NADZWYCZAJ ŁATWOPALNA.



LISTED
PORTABLE MARINE
FUEL TANK
91 B2

Tylko do stosowania jako paliwo silnikowe; może zawierać dodatki przeciw spalaniu stukowemu.

NIEBEZPIECZENSTWO

Szkodliwy i powodujący śmierć po połknięciu. Trzymaj go z dala od dzieci. Jeżeli nastąpi połknięcie nie wywołuj wymiotów. Natychmiast skontaktuj się z lekarzem.

PRZESTROGA

Przechowuj zbiornik kompletnie zamknięty, kiedy nie jest używany. Trzymaj go z dala od źródeł ciepła. Przechowuj go w dobrze wentylowanym pomieszczeniu. Nie używaj do dłuższego przechowywania paliwa. Mieszanie paliwa i oleju przygotuj zgodnie z zaleceniami producenta silnika.

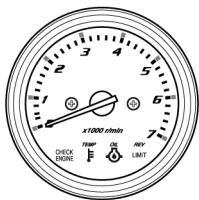
BENZYNA WYCIĄGAJ ZBIORNIK Z ŁODZI PRZED JEGO NAPEŁNIENIEM



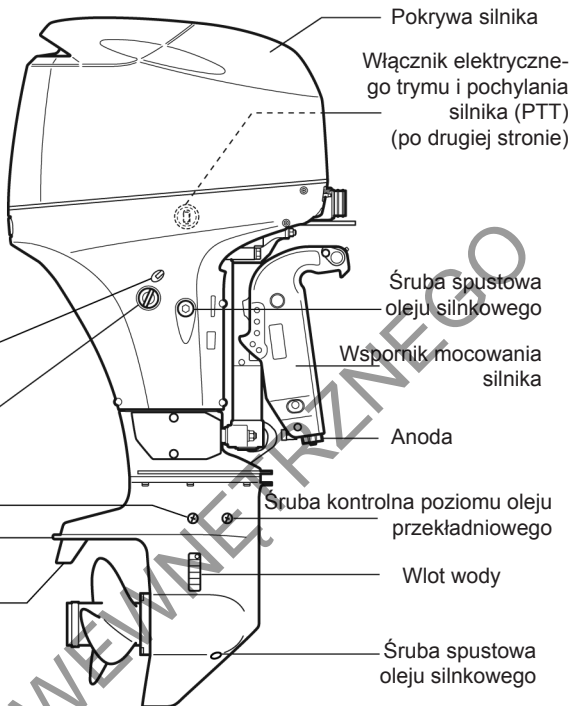
▲ OSTRZEŻENIE

- Nie przepelniaj paliwa w zbiorniku. Nalewaj paliwo do bezpiecznego poziomu tak jak jest to podane na zbiorniku.
- Przechowuj w dobrze wentylowanym pomieszczeniu.
- Przechowuj zbiornik w taki sposób, aby zredukować przypadkowe uszkodzenia go.
- Podczas napełniania zbiornika wyciągaj go z łodzi.
- Otwórz zawór odpowietrzający przed uruchomieniem silnika.
- Wymień uszczelkę nakrętki, gdy tylko zauważysz jakiegokolwiek oznaki przecieków lub, gdy jest ona uszkodzona.
- Aby nie uszkodzić gwintów, nie dokręcaj połączeń gwintowanych zbyt mocno.

ROZMIESZCZENIE CZĘŚCI SKŁADOWYCH SILNIKA MODEL Z MANETKĄ



MONITOR - OBROTOMIERZ



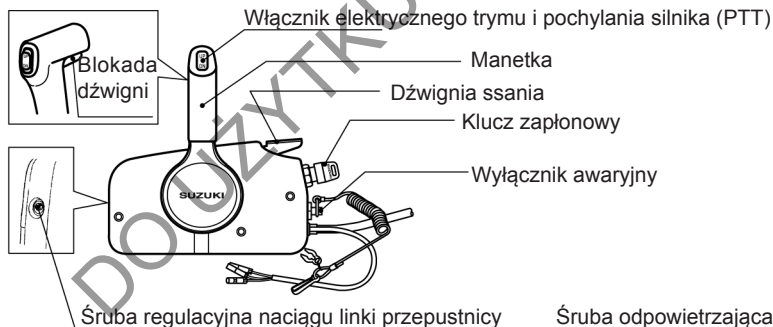
Otwór kontrolny przepływu wody

Korek do przepłukiwania

Korek do przepłukiwania

Płytkę antykawitacyjną

Trymer kierunku
Anoda



MANETKA ZDALNEGO STEROWANIA

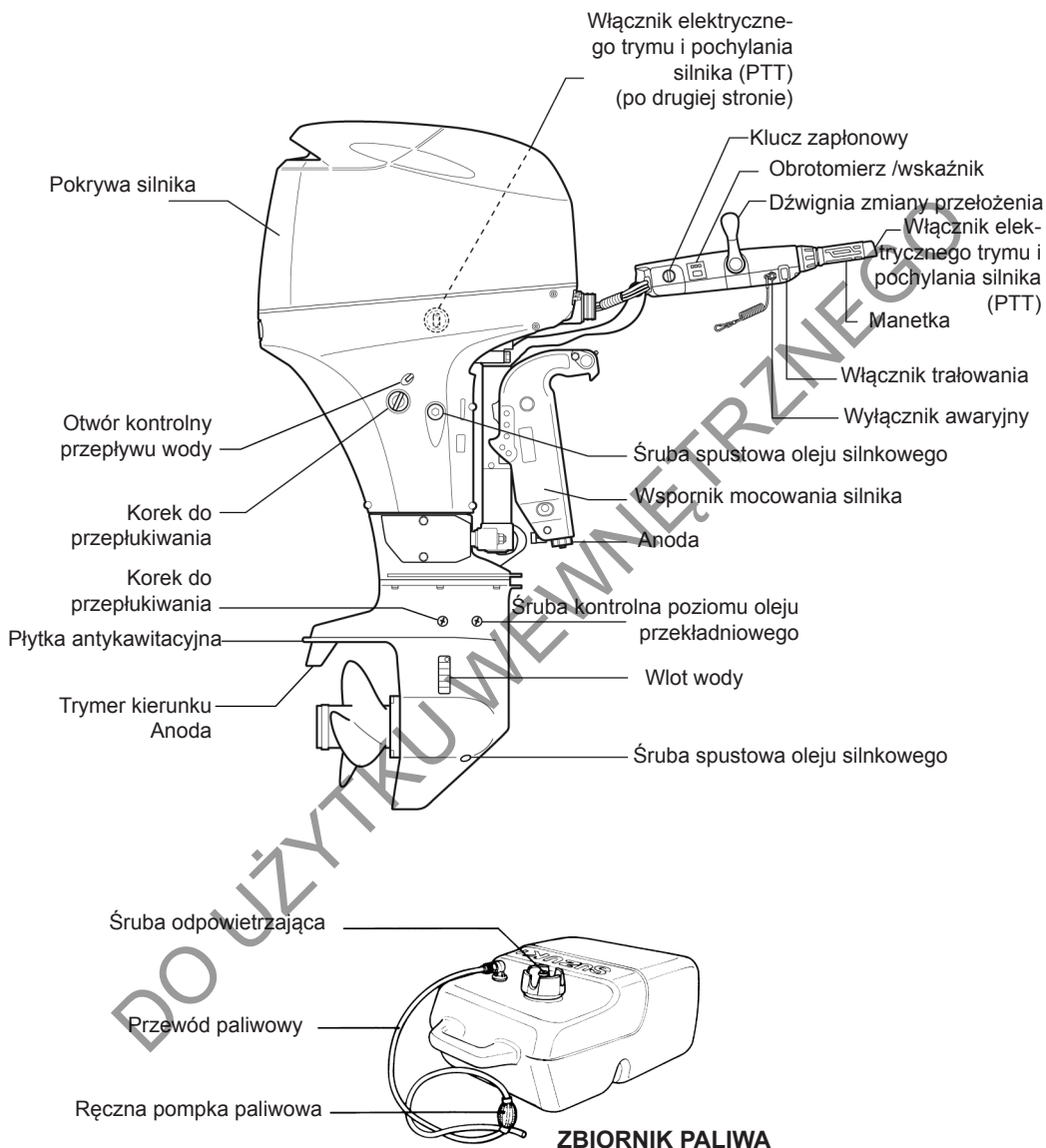
Przewód paliwowy

Ręczna pompka paliwowa



ZBIORNIK PALIWA

MODEL Z RUMPLEM



MONTAŻ SILNIKA

▲ OSTRZEŻENIE

Zamontowanie silnika o nadmiernej mocy może stwarzać zagrożenie. Nadmierna moc może mieć negatywny wpływ na bezpieczeństwo kadłuba oraz może prowadzić do trudności w sterowaniu jednostką. W kadłubie łodzi mogą pojawić się nadmierne naprężenia.

Nigdy nie montuj silnika o mocy większej niż moc dopuszczalna według tabliczki znamionowej łodzi. Jeśli takiej tabliczki nie możesz zlokalizować, skontaktuj się z autoryzowanym serwisem Suzuki.

Suzuki zdecydowanie zaleca montaż silnika, podzespołów i wskaźników w autoryzowanym serwisie Suzuki. Serwisy posiadają odpowiednie narzędzia i wiedzę niezbędne do tych czynności.

▲ OSTRZEŻENIE

Nieprawidłowy montaż silnika, powiązanych urządzeń i przyrządów może prowadzić do osobistych obrażeń lub uszkodzeń.

Suzuki zdecydowanie zaleca montaż silnika, związanych z nim urządzeń i akcesoriów u autoryzowanego dealera Suzuki. Posiadając niezbędną wiedzę i narzędzia zapewni prawidłowe przeprowadzenie tych prac.

PODŁĄCZENIE AKUMULATORA

WYMOGI DOTYCZĄCE AKUMULATORÓW

Wybierz akumulator rozruchowy 12 woltowy, kwasowy spełniający alternatywnie poniższe wymagania:

650 amperów rozruchu silnika zaburtowego MCA/ABYC
lub

512 amperów zimnego rozruchu CCA/SAE
lub

160 minut pojemności rezerwowej (RC) SAE
lub

12 V, 80 Ah

WSKAZÓWKA

- Powyższe wymagania są minimalnymi zapewniającymi rozruch silnika.
- Dodatkowe odbiorniki energii elektrycznej na łodzi wymagać będą zastosowania akumulatora o większej pojemności. Skonsultuj w autoryzowanym serwisie Suzuki prawidłową wielkość akumulatora odpowiadającą połączeniu wymagań łodzi i silnika.
- Akumulatory podwójnego zastosowania (rozruchowe oraz do głębokiego rozładowania) mogą zostać zastosowane, o ile spełniają powyższe wymagania.
- Nie stosuj akumulatorów do głębokiego rozładowania jako rozruchowych.
- Zastosowanie akumulatorów bezobslugowych, szczelnych oraz żelowych nie jest zalecane, gdyż nie są one kompatybilne z układem ładowania akumulatora.
- Jeśli łączysz akumulatory równolegle powinny one być o tych samych parametrach, tego samego producenta i w tym samym wieku. Przy konieczności wymiany należy je wymienić jako zestaw. Prawidłowy montaż akumulatora skonsultuj w autoryzowanym serwisie Suzuki.

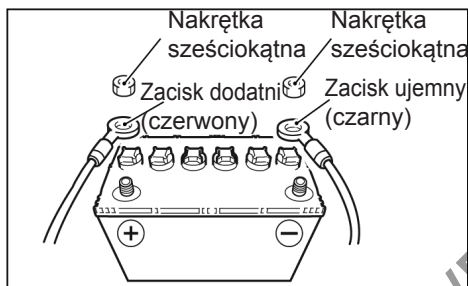
MONTAŻ AKUMULATORA

Akumulator umieść w suchym miejscu łodzi, gdzie nie występują wibracje.

WSKAZÓWKA

- Zaleca się montaż akumulatora w skrzynce akumulatorowej.
- Podłączenie zacisków instalacji elektrycznej powinno nastąpić za pośrednictwem standardowych nakrętek.

Podłączając akumulator przykręć najpierw zacisk przewodu dodatniego (czerwony) z silnika do dodatniej kłemy akumulatora, a następnie do kłemy ujemnej zacisk ujemny (czarny).



▲ OSTRZEŻENIE

Jeśli umieścisz akumulator w pobliżu zbiornika paliwa to w przypadku przeskoku iskry grozić to będzie zapłonem benzyny, pożarem lub eksplozją. Nie umieszczaj zbiornika paliwa w tym samym przedziale co akumulator.

▲ OSTRZEŻENIE

Akumulator produkuje palny gaz - wodor, który może eksplodować przy kontakcie z ogniem lub iskrzeniem. Trzymaj akumulator z dala od źródeł ognia. Nie pal tytoniu w pobliżu akumulatora.

Aby uniknąć iskrzenia podczas ładowania akumulatora podłącz prawidłowo zaciski ładowarki, a następnie włącz jej zasilanie.

▲ OSTRZEŻENIE

Kwas akumulatorowy jest trujący i ma silne własności korozyjne. Może powodować poważne obrażenia i uszkodzenia powierzchni lakierowanych. Unikaj kontaktu kwasu z oczami, skórą, ubraniami i powierzchniami lakierowanymi.

W przypadku kontaktu z kwasem lub jego roztworem przemyj natychmiast oczy i skórę pod bieżącą wodą i skorzystaj z opieki medycznej.

UWAGA

Nieprzestrzeganie zaleceń dotyczących akumulatora doprowadzić może do uszkodzenia instalacji elektrycznej lub jej komponentów.

- Upewnij się, że akumulator został prawidłowo podłączony.
- Nie odłączaj kłem akumulatora, jeśli silnik pracuje.

WYKORZYSTANIE AKCESORIÓW ELEKTRYCZNYCH

Ilość energii elektrycznej dostępnej do zasilania akcesoriów (12V, prąd stały) zależy od warunków użytkowania silnika. O szczegóły zapytaj swój autoryzowany serwis Suzuki.

WSKAZÓWKA

Podłączenie zbyt wielu odbiorników elektrycznych może w pewnych warunkach doprowadzić do całkowitego rozładowania akumulatora.

WYBÓR I MONTAŻ ŚRUBY NAPĘDOWEJ

Wybór śruby napędowej

Dobór śruby napędowej silnika do charakterystyki łodzi jest niezwykle istotny. Prędkość obrotowa silnika przy pełnym otwarciu przepustnicy zależy od rodzaju zastosowanej śruby. Nadmierna prędkość obrotowa silnika może doprowadzić do jego poważnego uszkodzenia. Za niska zaś przy pełnym otwarciu przepustnicy wpłynie niekorzystnie na osiągi. Również obciążenie łodzi ma wpływ na dobór prawidłowej śruby. Mniejsze obciążenie wymaga zastosowania śruby o większym skoku. Większe obciążenie wiąże się z koniecznością zastosowania śruby o mniejszym skoku. Autoryzowany serwis Suzuki pomoże ci w doborze odpowiedniej śruby napędowej do twojej łodzi.

UWAGA

Instalacja śruby ze zbyt dużym lub małym skokiem może wpływać na nieprawidłowe maksymalne obroty silnika, a w rezultacie doprowadzić do uszkodzenia silnika.

Zwróć się do autoryzowanego serwisu Suzuki po pomoc w doborze odpowiedniej śruby napędowej do twojej łodzi.

Korzystając z obrotomierza możesz określić, czy śruba zastosowana w twojej łodzi dobrana została prawidłowo. Zmierzyć prędkość obrotową silnika przy płynięciu z minimalnym obciążeniem, z pełnym otwarciem przepustnicy. Jeśli korzystasz z prawidłowej śruby prędkość obrotowa silnika powinna zawierać się w poniższych granicach:

Warunki: pełne otwarcie przepustnicy	DF40A	5000 – 6000 min ⁻¹
	DF40AS	5300 – 6300 min ⁻¹
	DF50A	
	DF60A	

Jeśli prędkość obrotowa silnika nie zawiera się w podanych przedziałach zwróć się do autoryzowanego serwisu po pomoc w prawidłowym doborze śruby napędowej.

MONTAŻ ŚRUBY NAPĘDOWEJ

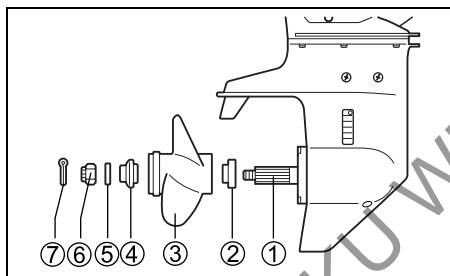
▲ OSTRZEŻENIE

Brak zachowania szczególnej ostrożności przy montażu i demontażu śruby napędowej prowadzić może do poważnych obrażeń ciała.

Przy montażu i demontażu śruby napędowej:

- Aby uniemożliwić przypadkowy ruch silnika ustaw manetkę w pozycji neutralnej i odłącz zabezpieczenie awaryjnego wyłącznika silnika.
- Aby uniknąć skażeń przez ostre krawędzie śruby używaj rękawic ochronnych oraz za pomocą drewnianego klocka zablokuj śrubę.

Aby zamontować śrubę napędową stosuj się do poniższych zaleceń:



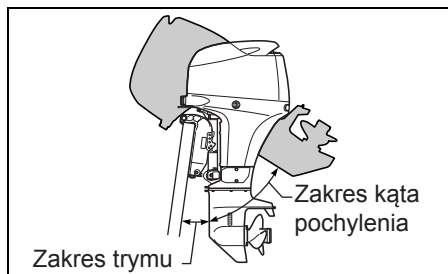
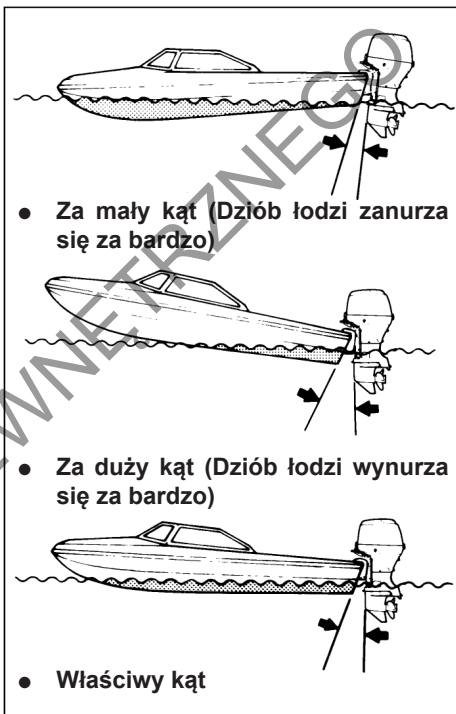
1. Nanieś na wielowypust wału ① śruby smar wodoodporny dla lepszej ochrony przed korozją.
2. Umieść ogranicznik ② na wale.
3. Zgraj wielowypust wału i śruby, a następnie nasuń śrubę ③ na wał.
4. Umieść tuleję ④ i podkładkę ⑤ na wale.
5. Przykręć nakrętkę ⑥ z momentem 50–60 Nm.
6. Umieść zawleczkę ⑦ i odpowiednio ją rozegnij zabezpieczając nakrętkę przed odkręceniem.

Aby zdemontować śrubę zastosuj procedurę odwrotną do opisanej.

REGULACJA

REGULACJA KĄTA TRYMU

Aby utrzymać stabilny kurs łodzi i dobre osiągi należy zachowywać odpowiedni kąt trymu jak na ilustracji. Właściwe stosowanie różnych kątów nachylenia zależy od łodzi, silnika, śruby napędowej, a także od warunków na wodzie.



▲ OSTRZEŻENIE

Kąt trymu ma duży wpływ na stabilność sterowania. Jeśli kąt trymu jest zbyt mały łódź będzie miała tendencję do nurkowania. Zbyt duży kąt trymu będzie powodował wężykowanie łodzi lub płynięcie „delfinem”. Warunki takie prowadzić mogą do utraty panowania nad łodzią i wypadnięcie pasażerów za burtę. Zawsze zapewnij prawidłowy kąt trymu wynikający z kombinacji twojej łodzi, silnika, śruby napędowej, a także warunków pływania.

▲ OSTRZEŻENIE

Kiedy silnik jest pochylony poza dopuszczalny kąt trymu obrotowa część uchwytu nie opiera się na części pawężowej, a system unoszenia może nie utrzymać silnika w przypadku uderzenia spodziną w przeszkodę.

Może to prowadzić do obrażeń wśród pasażerów.

Przy silniku pochylonym powyżej maksymalnego kąta trymu nie pływaj z obrotami większymi niż 1500 obr/min ani w ślizgu.

UWAGA

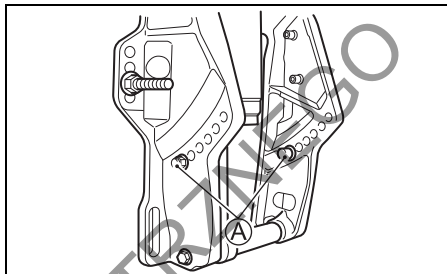
Pływając łodzią z silnikiem pochylonym powyżej maksymalnego kąta trymu otwory wlotowe wody mogą znajdować się powyżej linii wodnej. Może to doprowadzić do poważnego uszkodzenia silnika spowodowanego przegrzaniem. Nie pływaj nigdy z silnikiem ustawionym powyżej maksymalnego kąta trymu.

MODELE DF40AQH / 60AQH

Aby określić prawidłowy trym łodzi należy przeprowadzić próbny przejazd.

Aby wyregulować kąt trymu:

1. Unieś silnik do maksymalnej pozycji do góry (Odnieś się do rozdziału: WSPORNIK POCHYLENIA SILNIKA).
2. Zmierz położenie sworznia ustalającego trym **A** do pożądanej pozycji.



3. Opuść ponownie silnik.

Aby obniżyć dziób przesunąć położenie sworznia w kierunku do łodzi. Aby podnieść dziób przesunąć położenie sworznia w kierunku przeciwnym.

▲ OSTRZEŻENIE

Operowanie łodzią z wyjętym sworzniem regulacji trymu powodować może trudności w sterowaniu.

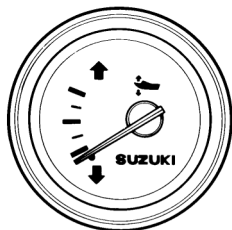
Nie operuj silnikiem z wyciągniętym sworzniem trymu.

DF40AT / 50AT / 60AT

Aby określić prawidłowy trym łodzi należy przeprowadzić próbny przejazd.

Kąt trymu ustaw wykorzystując elektryczny system trymowania i pochylania.

Podczas pływania łodzią z prawidłowo ustawionym silnikiem obserwuj położenie wskaźki wskaźnika trymu (część opcjonalna). Do regulacji kąta trymu w przyszłości wykorzystaj wskaźnik trymu jako urządzenie pomocnicze.



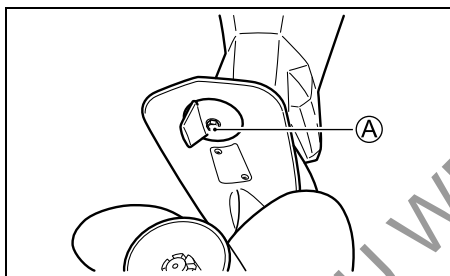
Część opcjonalna

REGULACJA TRYMERA KIERUNKU

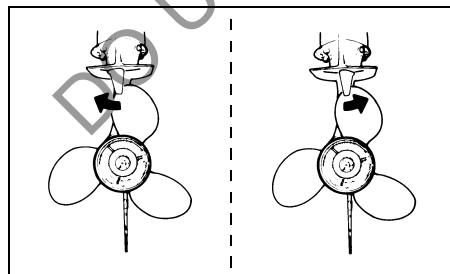
Regulacja ta konieczna jest, by skompensować możliwą tendencję łodzi do ściągania na prawą lub lewą burtę. Tendencję taką powodować może moment pochodzący od śruby napędowej lub pozycja zamontowania silnika.

Aby ustawić trymer kierunku:

1. Poluzuj śrubę ① mocującą trymer kierunku.



2. Jeśli łódź ma tendencję do ściągania na lewą burtę, skieruj trymer w tę stronę. Jeśli łódź ma tendencję do ściągania na prawą burtę obróć trymer w stronę prawej burty.



3. Dokręć śrubę mocującą trymer kierunku w zadanym położeniu.

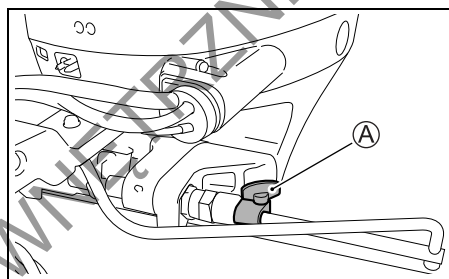
Po regulacji położenia trymera kierunku sprawdź czy łódź nadal ściąga na jedną stronę. Jeśli to konieczne ponów regulację.

REGULACJA OPORÓW STEROWANIA

Sterowanie silnikiem powinno odbywać się łagodnie i bez oporów. Wyreguluj sterowanie tak, aby opory były niewielkie.

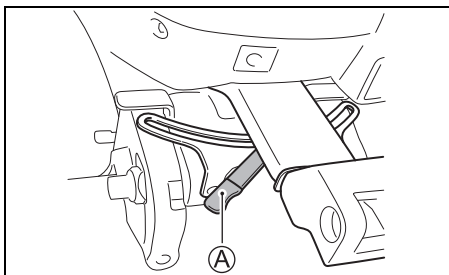
MODEL DF60A (TH)

Aby zwiększyć opór przekręć śrubę ① zgodnie ze wskazówkami zegara. Aby zmniejszyć opór przekręć śrubę w kierunku przeciwnym.



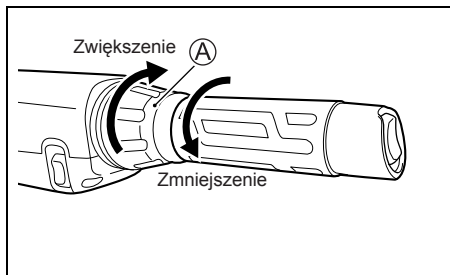
MODELE DF40A (QH), DF50A (TH), DF60A (QH)

Do regulacji oporów sterowania służy dźwigenka ①. Aby zwiększyć opór należy przekręcić dźwigenkę ① w lewo. Żeby zmniejszyć opór, należy ją przekręcić w prawo.



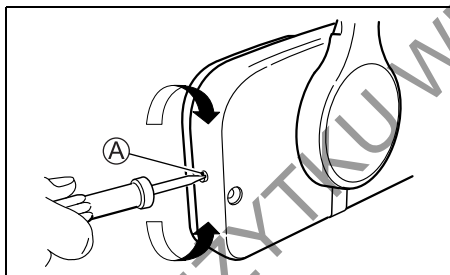
REGULACJA OPORÓW MANETKI MODEL Z RUMPLEM

Opór manetki może być dostosowany do twoich wymagań. Aby zwiększyć opór przekręć śrubę **A** zgodnie ze wskazówkami zegara. Aby zmniejszyć opór przekręć śrubę w kierunku przeciwnym.



MODEL ZE ZDALNYM STEROWANIEM

Opór manetki może być dostosowany do twoich wymagań. Aby zwiększyć opór przekręć śrubę **A** zgodnie ze wskazówkami zegara. Aby zmniejszyć opór przekręć śrubę w kierunku przeciwnym.



REGULACJA WOLNYCH OBROTÓW

Wolne obroty zostały ustawione fabrycznie. Powinny wynosić na biegu neutralnym pomiędzy 750 - 850 obr/min.

WSKAZÓWKA

Jeśli ustawienie wolnych obrotów w specyfikowanym zakresie nie jest możliwe skontaktuj się ze swoim autoryzowanym serwisem Suzuki.

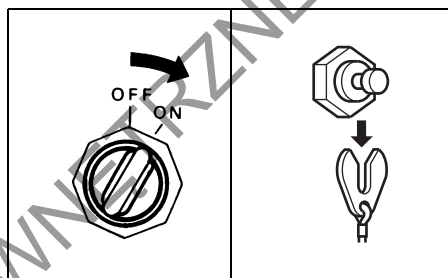
REGULACJA GÓRNEJ GRANICY POCHYLENIA SILNIKA

DF40AST, DF60AT/TH

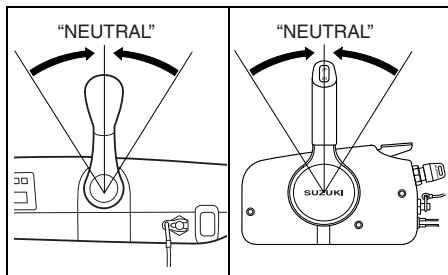
Jeśli podczas maksymalnego pochylenia silnika styka się on ze studzienką mocowania silnika, należy zmienić górny limit pochylenia silnika. Przeprowadź tę regulację po skasowaniu bieżących ustawień, co wyjaśnia poniższa procedura.

KASOWANIE USTAWIEŃ LIMITU GÓRNEGO POCHYLENIA SILNIKA

1. Włącz stacyjkę do położenia „ON”.
2. Wyciągnij zrywkę z wyłącznika awaryjnego.



3. Upewnij się, że manetka ustawiona jest w położeniu neutralnym.

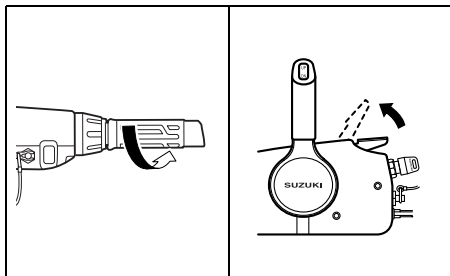


4. Model z manetką:

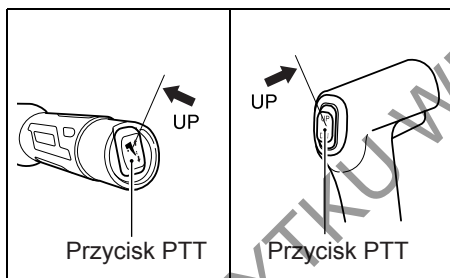
Korzystając jedynie z funkcji manetki gazu przesunąć dźwignię zimnego rozruchu do przodu, aż do jednorazowego uruchomienia sygnału ostrzegawczego.

Model z rumplem:

Obróć manetkę, aż do usłyszenia pojedynczego dźwięku brzęczyka.



5. Naciśnij stronę „UP” przycisku PTT aż do dwukrotnego, krótkiego uruchomienia brzęczyka potwierdzającego skasowanie wcześniejszych ustawień.



6. Przesunąć dźwignię przepustnicy z powrotem, do całkowicie zamkniętego położenia.

USTAWIENIE LIMITU GÓRNEGO POCHYLENIA SILNIKA

7. Naciśnij stronę „UP” przycisku PTT aż do uzyskania optymalnego dla łodzi, pełnego pochylenia silnika.

8. Model z manetką:

Korzystając z manetki przesunąć dźwignię ssania do góry, aż do usłyszenia pojedynczego sygnału brzęczyka.

Model z rumplem:

Obróć manetkę sterującą przepustnicą, aż do usłyszenia pojedynczego sygnału brzęczyka.

9. Naciśnij stronę „UP” przycisku PTT trzy razy w ciągu 3 sekund. Brzęczyk wyda pojedynczy, krótki dźwięk potwierdzający zaakceptowanie ustawienia.

10. Przesunąć dźwignię przepustnicy z powrotem, do całkowicie zamkniętego położenia i zamontować ponownie zrywkę w wyłączniku awaryjnym. Naciskając przycisk PTT ustawić kilkakrotnie silnik w położeniach całkowicie pochyłonym i całkowicie opuszczonym i sprawdzić, czy obydwa skrajne położenia silnika zostały prawidłowo zaprogramowane.

▲ OSTRZEŻENIE

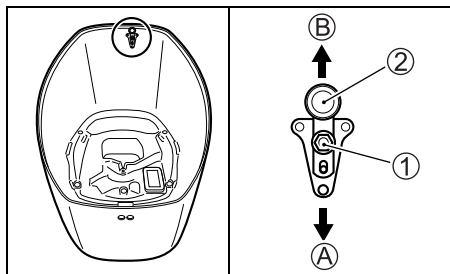
W przypadku uderzenia spodnią w przeskodę przy dużej prędkości łodzi zaprogramowanie limitu górnego pochylenia silnika nie zapobiegnie całkowitemu uniesieniu silnika i zetknięciu się ze studzienką mocowania silnika. Takie pochylenie silnika może doprowadzić do uszkodzenia silnika, łodzi oraz do powstania obrażeń u pasażerów.

Przy poruszaniu się z dużymi prędkościami posadź pasażerów z dala od silnika.

REGULACJA ZATRZASKÓW POKRYWY SILNIKA

Jeśli przy montażu pokrywy silnika masz wrażenie, że zatrzaski są zbyt luźne lub zamykają się za ciężko wyreguluj je w następujący sposób:

1. Poluzuj śrubę ①.
2. Wyreguluj położenie uchwyty ②.
Aby zwiększyć siłę zatrzasku przesunąć uchwyt w kierunku ①. Aby zmniejszyć siłę zatrzasku przesunąć uchwyt w kierunku ②.
3. Dokręć śrubę ①.



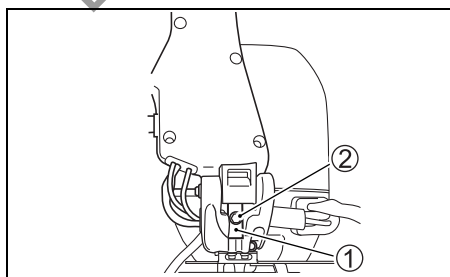
REGULACJA KĄTA USTAWIENIA RUMPLA MODEL Z RUMPLEM

Aby ustawić kąt ustawienia rumpla wykorzystaj umieszczony w zestawie rumpla ogranicznik i śrubę.

Rumpelel ustawić można w trzech położeniach.

Aby ustawić kąt położenia rumpla:

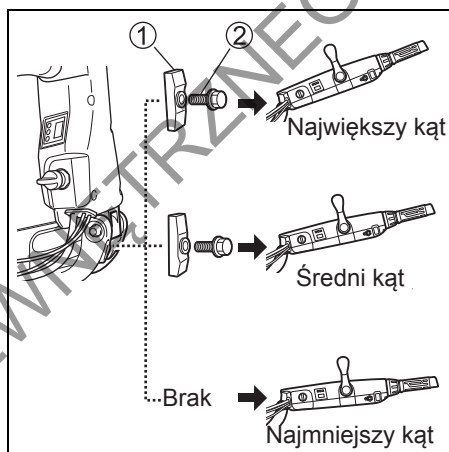
1. Bez wykorzystania ogranicznika rumpelel będzie miał najmniejszy kąt ustawienia. Jeśli chcesz zwiększyć ten kąt unieś rumpelel, aby zamontować ogranicznik.
2. Wybierz kierunek mocowania ogranicznika ① w rumplel i dokręć pewnie śrubę ②.



3. Opuść rumpelel i sprawdź, czy jego położenie jest wygodne dla kierującego.

WSKAZÓWKA:

- Montaż ogranicznika grubszą stroną do góry zapewni ustawienie rumpla pod większym kątem.
- Montaż ogranicznika cieńszą stroną do góry zapewni ustawienie rumpla w środkowym położeniu.
- Jeśli ogranicznik nie zostanie zastosowany rumpelel znajduje się pod najmniejszym kątem od poziomu.



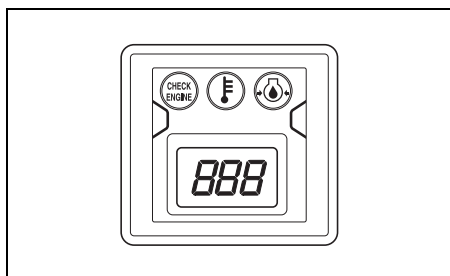
WSKAŹNIK OBROTOMIERZ MODEL Z RUMPLEM

Uchwyt rumpla wyposażony jest w cyfrowy obrotomierz / wskaźnik ostrzegawczy.

Prędkość obrotowa silnika wyświetlana jest na obrotomierzu w postaci cyfrowej.

WSKAZÓWKA

Bieżąca prędkość obrotowa silnika (obr/min) jest dziesięć razy większa od wskazania obrotomierza.



SYSTEM OSTRZEGANIA

System ostrzegania ostrzega cię o sytuacjach, w których może dojść do uszkodzenia silnika.

UWAGA

Twój silnik może zostać uszkodzony, jeśli będziesz polegał jedynie na systemie ostrzegania, oczekując, że poinformuje cię o każdym niewłaściwym działaniu lub da ci znać o potrzebie wykonania przeglądu.

Dlatego, aby uniknąć uszkodzeń niezbędne jest systematyczne dokonywanie przeglądów i konserwacji silnika.

UWAGA

Dalsza praca silnika po zapaleniu się lampki ostrzegawczej doprowadzić może do poważnych uszkodzeń silnika.

Jeśli lampka zapali się podczas pracy silnika, wyłącz silnik możliwie jak najszybciej i usuń przyczynę alarmu lub skontaktuj się z autoryzowanym serwisem Suzuki.

Kontrola lampki ostrzegawczej silnika

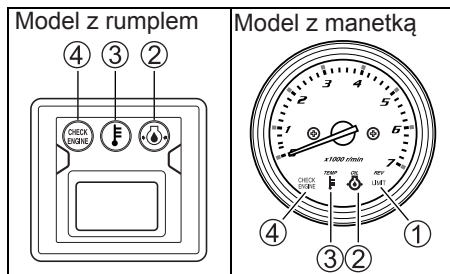
Po każdym przełączeniu kluczyka zapłonowego do położenia „ON” cztery kontrolki na monitorze – obrotomierzu: REV LIMIT – ograniczenia obrotów silnika ①, OIL – oleju silnikowego ②, TEMP – temperatury ③, CHECK ENGINE – silnika ④ a także brzęczyk, bez względu na stan techniczny silnika uruchomią się na około 2 sekundy.

Wykorzystując miganie kontrolki i wskazówkę przez kolejne 3 sekundy monitor – obrotomierz pokaże całkowitą ilość przepracowanych godzin.

Po tej krótkiej kontroli monitor – obrotomierz powróci do trybu czuwania i będzie się uruchamiał jedynie w przypadku konieczności uruchomienia alertów wynikających z warunków pracy silnika.

MODEL Z RUMPLEM

Po każdym przełączeniu kluczyka zapłonu do położenia „ON” trzy kontrolki na obrotomierzu / wskaźniku: OIL – oleju silnikowego ②, TEMP – temperatury ③, CHECK ENGINE – silnika ④, a także brzęczyk, bez względu na stan techniczny silnika uruchomią się na około 2 sekundy.



UWAGA

Jeżeli system ostrzegawczy nie działa prawidłowo możesz nie zostać powiadomiony o usterce silnika, która może prowadzić do poważniejszego uszkodzenia.

Jeśli po włączeniu stacyjki żadna z czterech kontrolki ani brzęczyk nie zostaną uruchomione może to świadczyć o ich uszkodzeniu lub błędzie w systemie ostrzegawczym. Skontaktuj się wówczas z autoryzowanym serwisem Suzuki.

WSKAZÓWKA

Aby sprawdzić całkowitą ilość przepracowanych godzin odnieś się do SCHEMATU UKŁADU WSKAŹNIKA CAŁKOWITEGO CZASU PRACY zamieszczonego na ostatniej stronie (dotyczy modelu z manetką).

SYSTEM OSTRZEGANIA O ZBYT WYSOKICH OBROTACH

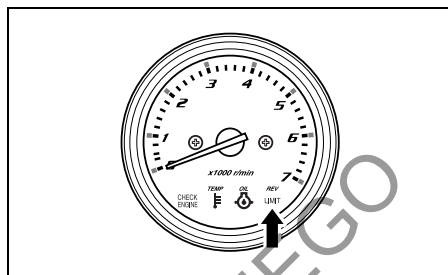
System ten aktywuje się, gdy przez ponad 10 sekund obroty silnika wykraczają poza dopuszczalny zakres.

Model z rumplem

Jeżeli system ten aktywuje się prędkość obrotowa silnika automatycznie zostanie zredukowana do około 3000 obr/min.

MODEL Z MANETKĄ

Jeżeli system ten aktywuje się prędkość obrotowa silnika automatycznie zostanie zredukowana do około 3000 obr/min, a lampka ostrzegawcza REV LIMIT zapali się.



Aby wyłączyć alarm i przywrócić pełne parametry silnika należy ustawić przepustnicę na obroty biegu jałowego na około 1 sekundę.

UWAGA

Jeśli system ostrzegania o zbyt wysokich obrotach uruchomi się przy maksymalnym, rekomendowanym otwarciu przepustnicy, a ty jesteś przekonany, że skok śruby jest prawidłowy, nie występują okoliczności typu: nieprawidłowy trym lub „wentylacja” system ostrzegania może nie działać prawidłowo.

Skontaktuj się z autoryzowanym serwisem Suzuki jeśli system ostrzegania uruchamia się bez wyraźnej przyczyny.

SYSTEM OSTRZEGANIA O ZBYT NISKIM CIŚNIENIU OLEJU

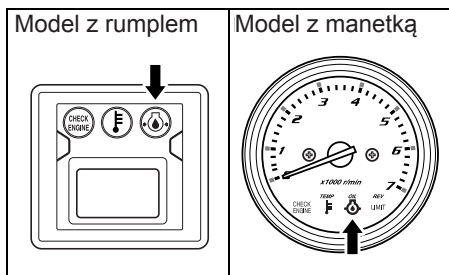
Ten system załącza się, gdy ciśnienie oleju spadnie poniżej dopuszczalnego poziomu.

O aktywowaniu systemu informuje zapalenie się czerwonej kontrolki OIL i wydawanie przez brzęczyk dźwięków ostrzegawczych podawanych seriami. Dodatkowo jeśli system będzie aktywowany przy obrotach silnika 1000 obr/min lub wyższych obroty zostaną zredukowane do 1000 obr/min i uruchomiona zostanie kontrolka REV LIMIT.

Jeśli nie wyłączysz silnika, to po 3 minutach od początku alarmu silnik wyłączy się samoczynnie.

WSKAZÓWKA

W przypadku automatycznego wyłączenia silnika spowodowanego działaniem systemu ostrzegawczego silnik można ponownie uruchomić. Jednakże system ostrzegawczy będzie się aktywował ponownie, aż do usunięcia przyczyny.



Jeśli system aktywuje się, a stan wody i wiatru pozwalają na to wyłączyć natychmiast silnik.

▲ OSTRZEŻENIE

Próby zdjęcia lub założenia pokrywy silnika przy pracującym silniku prowadzić mogą do obrażeń.

Aby sprawdzić poziom oleju silnikowego wyłącz silnik z zdejmij jego pokrywę.

Sprawdź poziom oleju i uzupełnij go w razie potrzeby. Jeżeli poziom oleju jest prawidłowy skontaktuj się z autoryzowanym serwisem Suzuki.

UWAGA

Poleganie jedynie na systemie ostrzegawczym niskiego ciśnienia oleju silnikowego doprowadzić może do poważnego uszkodzenia silnika.

Kontroluj poziom oleju okresowo i uzupełniaj go jeśli to konieczne.

UWAGA

Dalsza praca silnika z uruchomionym systemem ostrzegania o niskim ciśnieniu oleju doprowadzić może do poważnego uszkodzenia silnika.

Jeśli system ostrzegawczy uruchomi się wyłącz natychmiast silnik i jeśli to konieczne uzupełnij poziom oleju. W innym przypadku usuń usterkę.

SYSTEM OSTRZEŻENIA O ZBYT WYSOKIEJ TEMPERATURZE SILNIKA

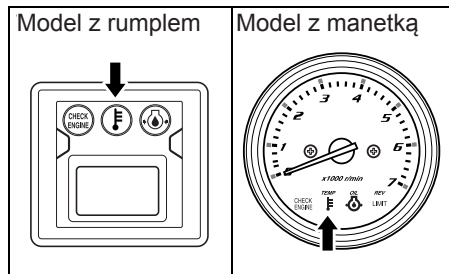
System ten aktywuje się, gdy temperatura ścianki cylindra jest zbyt wysoka z powodu niewłaściwego chłodzenia.

Jeśli system uruchomi się zapalona zostanie czerwona kontrolka TEMP, a brzęczyk poda serię sygnałów dźwiękowych. Jeżeli silnik pracuje w chwili załączenia się alarmu na obrotach 3000 obr/min lub wyższych to zostaną one zredukowane automatycznie do 3000 obr/min i uruchomiona zostanie kontrolka REV LIMIT.

Jeśli nie wyłączysz silnika, to po 3 minutach od początku alarmu silnik wyłączy się samoczynnie.

WSKAZÓWKA

W przypadku automatycznego wyłączenia silnika spowodowanego działaniem systemu ostrzegawczego silnik można ponownie uruchomić. Jednakże system ostrzegawczy będzie się aktywował ponownie, aż do usunięcia przyczyny.



Jeśli system ostrzegawczy o przegrzaniu silnika uruchomi się podczas płynięcia zmniejsz natychmiast obroty silnika i sprawdź, czy z otworu kontrolnego układu chłodzenia wylać woda. Jeśli nie zaobserwujesz wypływającej wody postępuj zgodnie z poniższą procedurą.

Jeśli stan wody i wiatru pozwalają na to wyłącz natychmiast silnik i unieś go ponad powierzchnię wody. Usuń z otworu wlotowego układu chłodzenia ewentualne zanieczyszczenia blokujące przepływ wody (trawę morską, torbę z tworzywa, czy też piasek). Opuść silnik. Upewnij się, że wlot wody do układu chłodzenia znajduje się pod lustrem wody. Uruchom ponownie silnik.

Sprawdź (A), czy woda wypływa z otworu kontrolnego oraz (B) czy lampka ostrzegawcza zgasła.

Pamiętaj, że czerwona kontrolka TEMP może ponownie zaświecić się, jeśli temperatura wzrośnie nadmiernie. Jeśli sytuacja taka powtórzy się autoryzowany serwis Suzuki musi skontrolować silnik.

UWAGA

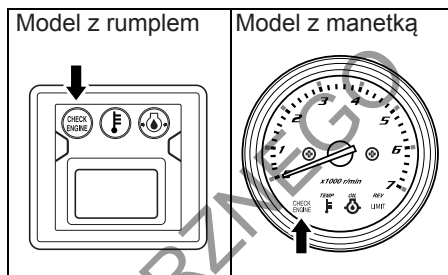
Dalsza praca silnika z uruchomionym systemem ostrzegania o przegrzaniu prowadzić może do poważnego uszkodzenia silnika.

Jeśli system ostrzegawczy uruchomi się, o ile warunki na wodzie i w powietrzu to umożliwiają wyłącz silnik jak najszybciej i skontroluj silnik zgodnie z niniejszą instrukcją. Jeśli nie możesz ustalić przyczyny alarmu skonsultuj się z autoryzowanym serwisem Suzuki.

SYSTEM OSTRZEGANIA O NAPIĘCIU AKUMULATORA

System aktywuje się przy spadku napięcia akumulatora, który może niekorzystnie wpłynąć na osiągi silnika.

Jeśli system uruchomi się zapalona zostanie czerwona kontrolka CHECK ENGINE, a brzęczyk poda serię sygnałów dźwiękowych.



System ten wyłączy się automatycznie, gdy tylko napięcie akumulatora powróci do prawidłowego poziomu. Unikaj korzystania z elektrycznego wyposażenia, takiego jak układ PTT, hydraulicznie kierownice trymu, hydrauliczne podnośniki, itd.

▲ OSTRZEŻENIE

Brak zachowania szczególnej ostrożności przy kontrolowaniu i obsłudze akumulatora prowadzić mogą do zagrożeń.

Nie przystępuj do kontroli i obsługi akumulatora bez przeczytania ostrzeżeń i uwag zawartych w rozdziale tej instrukcji: „Montaż akumulatora”

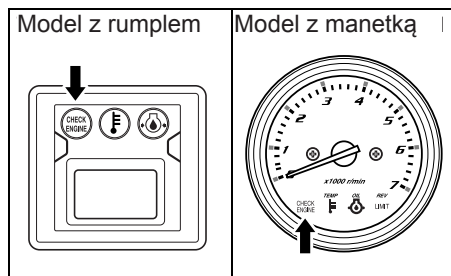
WSKAZÓWKA

- Słaby akumulator może mieć wystarczająco dużo energii, by uruchomić silnik. Włączenie dodatkowych odbiorników elektrycznych może jednakże spowodować niekorzystny bilans prądowy i uruchomienie systemu ostrzegawczego.
- Jeśli system ostrzegawczy uruchamia się cyklicznie, nawet po wyłączeniu dodatkowych odbiorników i silnika należy wówczas skontaktować się z dealerem Suzuki.

SYSTEM DIAGNOSTYCZNY

Jeżeli z dowolnego czujnika do modułu sterującego dotrze nieprawidłowy sygnał układ samo-diagnostujący powiadomi o błędzie w układzie.

Jeśli system ten aktywuje się zapali się czerwona lampka ostrzegawcza oraz włączy się brzęczyk.



Układ zawiera tryby awaryjny umożliwiającą w warunkach istnienia usterki dalszą pracę silnika z ograniczonymi obrotami.

Na podstawie trybu migania lampki ostrzegawczej i dźwięku brzęczyka zidentyfikować można system, który uległ usterek.

Kod diagnostyczny wyświetlany jest przy włączonej stacyjce.

UWAGA

Jeśli podczas pracy silnika aktywuje się system diagnostyczny oznacza to nieprawidłowe warunki pracy jednego z czujników układu sterującego.

W sprawie naprawy silnika skonsultuj się wówczas z autoryzowanym serwisem Suzuki.

WSKAZÓWKA

Model z manetką:

Włączony brzęczyk aktywnego systemu diagnostycznego można wyłączyć wciskając kluczyk zapłonowy.

SYSTEM PRZYPOMINAJĄCY O WYMIANIE OLEJU

System informuje operatora silnika o czasie wymiany oleju silnikowego na bazie harmonogramu przeglądów.

System rejestruje całkowitą liczę przepracowanych motogodzin i sygnalizuje osiągnięcie ilości przewidzianej harmonogramem.

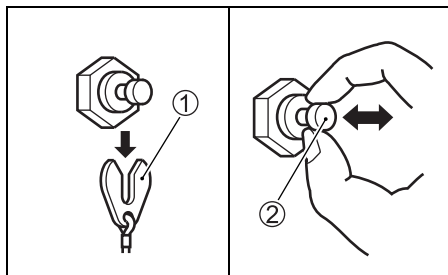
(Więcej informacji znajdziesz na następnych stronach w rozdziale „PRZEGLĄDY I KONSERWACJA”).

AKTYWACJA SYSTEMU

Jeśli całkowita liczba przepracowanych motogodzin osiągnie zaprogramowaną włączy się lampka ostrzegawcza OIL i zacznie migać. Jeśli silnik nie jest uruchomiony dodatkowo brzęczyk poda serię podwójnych dźwięków ostrzegawczych. Wskazanie to będzie aktywne aż do chwili jego wykasowania.

KASOWANIE

1. Kluczyk zapłonowy ustaw w położeniu ON.
2. Wyciągnij płytkę wyłącznika awaryjnego①
3. Przycisk wyłącznika awaryjnego②wysuń trzy razy w ciągu trzech sekund. Jeśli procedura kasowania lampki ostrzegawczej powiodła się, brzęczyk poda krótki sygnał.



4. Kluczyk zapłonowy przełącz do położenia OFF.
5. Zamontuj płytkę①w oryginalnym położeniu.

WSKAZÓWKA

- *Wyłączenie lampki ostrzegawczej wymiany oleju silnikowego możliwe jest bez względu na dokonanie wymiany oleju. Suzuki zaleca jednakże, by w przypadku aktywacji systemu, przed jego wykasowaniem najpierw wymienić olej silnikowy.*
- *Jeśli olej silnikowy wymieniony został bez aktywacji systemu, jego wykasowanie będzie nadal konieczne.*

SYSTEM OSTRZEGANIA O GAŚNIĘCIU SILNIKA

System poinformuje kierującego o zgaśnięciu silnika w trakcie jego pracy.

Jeśli silnik zgaśnie z jakiegokolwiek powodu, brzęczyk poda trzy sygnały.

DO UŻYTKU WEWNĘTRZNEGO

OBSŁUGA SYSTEMU UNOSZENIA SILNIKA

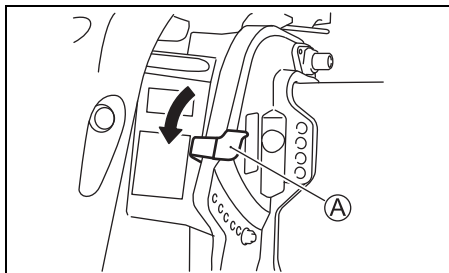
DŹWIGNIA BLOKOWANIA POCHYLENIA

(Modele DF40AQH/60AQH)

Dźwignia pochylenia (A) ma dwie pozycje.

Pozycja „zablokowana” (na dół)

Używaj tej pozycji zawsze podczas korzystania z silnika.



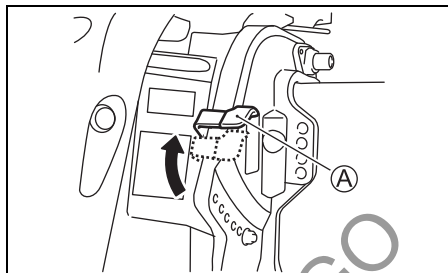
UWAGA

Jeżeli uderzysz w przeszkodę pod wodą z dźwignią ustawioną w pozycji „zablokowana” zarówno silnik jak i łódź mogą zostać uszkodzone.

Jeżeli pływasz w rejonach, gdzie występują przeszkody pod wodą dźwignię ustaw w pozycji „zwolniona” i pływaj z niewielkimi prędkościami.

Pozycja „zwolniona” (do góry)

Używaj tej pozycji tylko wtedy, gdy pochylasz silnik.



▲ OSTRZEŻENIE

Kiedy silnik pracuje z dźwignią w pozycji „zwolniona” Blokada pochylenia nie działa. W rezultacie siły od śruby podczas poruszania się do tyłu, nagłe zwolnienie lub uderzenie w przeszkodę pod wodą może spowodować wynurzenie się silnika i spowodowanie obrażeń. Pozycji „zwolniona” używaj tylko podczas pływania z bardzo małymi prędkościami.

WSPORNIK POCHYLENIA SILNIKA

(Modele DF40AQH/60AQH)

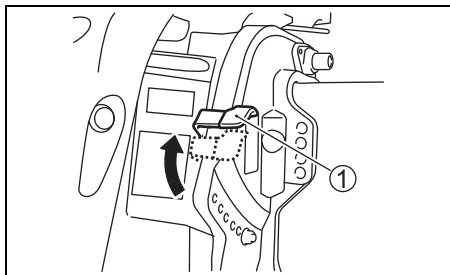
Wspornik pochylenia silnika służy do oparcia silnika w całkowicie pochylonym położeniu i całkowicie nieruchomo.

▲ OSTRZEŻENIE

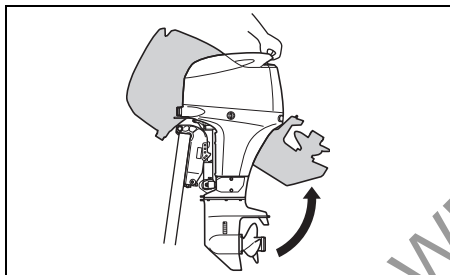
Jeśli włożysz ręce pod silnik lub w pobliże uchwytu, to wyślizgnięcie się silnika spowoduje przygniecenie dłoni. Podczas podnoszenia silnika nigdy nie zbliżaj ręk w pobliże zatrzasku i nie wsuwaj ich pod silnik.

Aby zablokować silnik w całkowicie uniesionym położeniu:

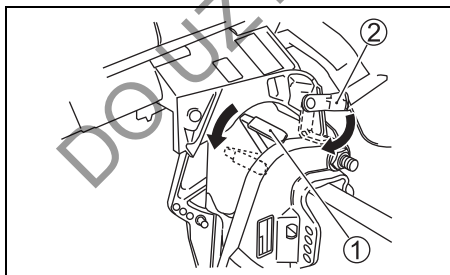
1. Włącz położenie neutralne.
2. Dźwignię blokady ① pochylania przesunąć do położenia „zwolniona”.



3. Złap silnik za uchwyt w tylnej części pokrywki i podnieś go maksymalnie do góry.

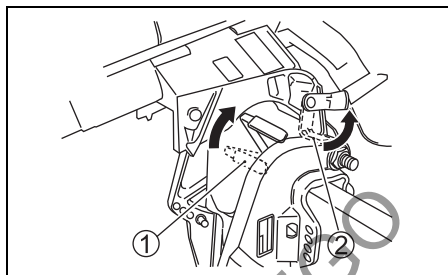


4. Przesunąć dźwignię blokowania ① do położenia „zablokowana”, a następnie przesunąć w dół dźwignię pochylania ② zgodnie z poniższym rysunkiem.



Aby opuścić silnik:

1. Przesunąć do góry dźwignię pochylania ②, a następnie ustawić dźwignię blokady pochylania ① w pozycji „zwolniona”.



2. Naciskając pokrywę silnika opuścić silnik na dół.
3. Dźwignię blokady pochylania ① ustawić w położeniu „zablokowana”.

▲ OSTRZEŻENIE

Brak zachowania należytej ostrożności przy podnoszeniu silnika doprowadzić może do wycieku paliwa.

Przy dłuższym pozostawieniu silnika w pozycji pochylonej odłączyć przewód paliwowy.

UWAGA

Używanie dźwigni pochylania silnika do zablokowania silnika w położeniu pochylonym do jego przewożenia spowodować może samoczynne zwolnienie dźwigni i uszkodzenie silnika.

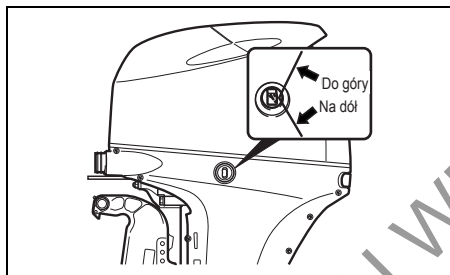
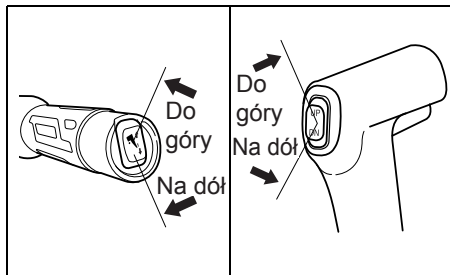
Podczas przewożenia łodzi nie wykorzystuj nigdy blokady pochylania silnika i przewożenia go w położeniu całkowicie pochylonym.

ELEKTRYCZNY TRYM I UNOSZENIE SILNIKA

(Modele

DF40AT/50AT/50ATH/60AT/60ATH)

„Elektryczny trym i unoszenie silnika” (PTT) sterowane są przyciskiem. Aby unieść silnik naciśnij górną część włącznika. Aby opuścić silnik naciśnij dolną część włącznika.



⚠ OSTRZEŻENIE

Nawet przy wyłączonym kluczyku elektryczny trym i pochylanie silnika (PTT) może zostać niechcący aktywowany powodując obrażenia.

Aby wyeliminować ryzyko przypadkowego uruchomienia systemu nie dopuszczaj osób postronnych do silnika.

UWAGA

Zetknięcie się rumpła podczas podnoszenia silnika z jakimkolwiek obiektem doprowadzić może do uszkodzenia silnika lub łodzi.

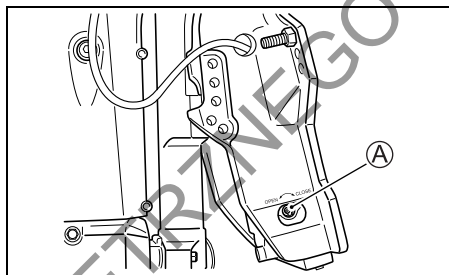
Podczas pochylania silnika ustaw silnik tak, by nie stykał się z np. schowkiem na takielunek, lodówką, czy studzienką.

RĘCZNE UNOSZENIE SILNIKA

(Modele

DF40AT/50AT/50ATH/60AT/60ATH)

Jeśli ze względu na problem elektryczny lub inny nie jesteś w stanie uruchomić systemu PTT możliwe jest ręczne pochylenie silnika. Aby pochylić silnik w dowolne położenie wykręć o cztery obroty zawór upustowy (A) i ustaw silnik w pożądanym położeniu. Dokręć następnie zawór upustowy (A).



⚠ OSTRZEŻENIE

Silnik jest bardzo ciężki. Pochylając ręcznie silnik możesz nadwyrężyć plecy lub poślizgnąć się i upaść.

Decydując się na ręczne uniesienie silnika upewnij się, że chwyt i podłoże zapewniają bezpieczne działanie. Rozważ, czy ciężar silnika nie jest zbyt duży dla twoich możliwości.

WSPORNIK POCHYLENIA

(Modele

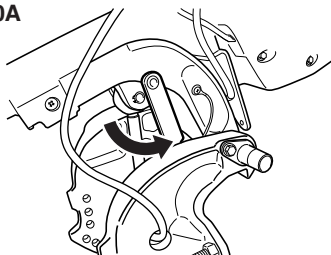
DF40AT/50AT/50ATH/60AT/60ATH)

Wspornik pochylenia silnika umożliwia oparcie pochylonego silnika na nieruchomym uchwycie silnika.

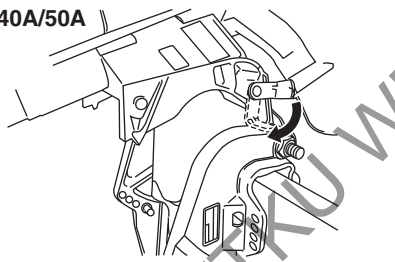
Aby ustawić położenie wspornika:

1. Wykorzystując PTT unieś silnik maksymalnie do góry.
2. Zgodnie z ilustracją opuść na dół wspornik pochylenia silnika.

DF60A



DF40A/50A



3. Przy pomocy PTT opuść silnik, aż do jego oparcia się na wsporniku pochylenia silnika.

⚠ OSTRZEŻENIE

Zdalny włącznik elektrycznego trymu i pochylenia silnika będzie działał przy wyłączonym kluczyku. Naciśnięcie przez kogokolwiek włącznika gdy będziesz ustawiał Wspornik grozi obrażeniami twoich rąk.

Przy operowaniu wspornikiem pochylenia silnika nie zezwalaj nikomu na zbliżanie się do zdalnego włącznika elektrycznego trymu i pochylenia silnika.

UWAGA

Używanie wspornika pochylenia silnika w warunkach innych niż po zacumowaniu lub stacjonarnym położeniu łodzi może doprowadzić do uszkodzeń.

Wspornik pochylenia silnika obniża ciśnienie z układu PTT i w związku z tym może być stosowany jedynie przy nieruchomej łodzi. Podczas przewożenia łodzi nie wykorzystuj nigdy blokady pochylenia silnika. Odnieś się do rozdziału tej instrukcji „Przewożenie silnika”.

PRZEGLĄD PRZED WYPLYNIECIEM

▲ OSTRZEŻENIE

Brak należytego przeglądu silnika i łodzi przed wypłynięciem może stwarzać zagrożenie.

Przed wypłynięciem przeprowadź zawsze kontrolę opisaną w tym rozdziale.

Ważne jest, byś upewnił się, że łódź i silnik są w dobrej kondycji, a ty jesteś prawidłowo przygotowany do sytuacji awaryjnych.

Przed wypłynięciem przeprowadź zawsze poniższą kontrolę:

- Upewnij się, że w zbiorniku jest wystarczająca ilość paliwa do przepłynięcia planowanego dystansu.
- Sprawdź poziom oleju silnikowego w misce olejowej.

UWAGA

Uruchamianie silnika z niedostateczną ilością oleju może spowodować uszkodzenie silnika.

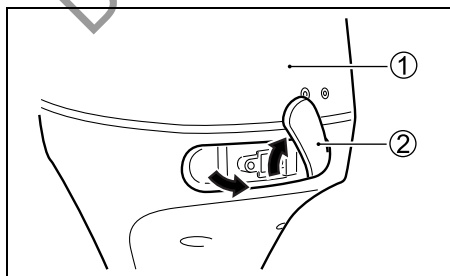
Zawsze przed wypłynięciem sprawdź poziom oleju silnikowego i jeśli to konieczne uzupełnij poziom oleju.

Aby sprawdzić poziom oleju należy:

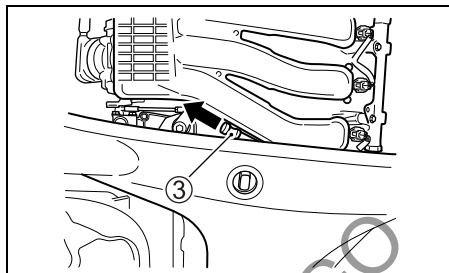
WSKAZÓWKA

Aby uniknąć niewłaściwego odczytu poziomu oleju należy, należy czynność tą przeprowadzać, gdy silnik jest zimny.

1. Ustaw silnik w pozycji pionowej i po oblokowaniu dźwigni ② zdemontuj pokrywę silnika ①.



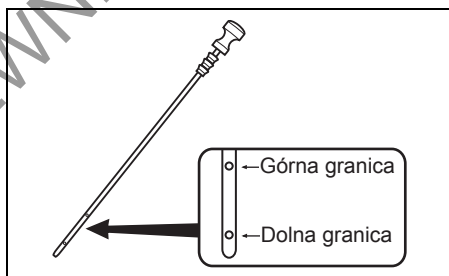
2. Wyciągnij wskaźnik poziomu oleju (bagnet) i wytrzyj go czystą szmatką.



WSKAZÓWKA

Jeżeli olej jest zanieczyszczony lub ma niewłaściwą barwę należy go wymienić (patrz Rozdział Przeglądy i Konserwacja / Olej Silnikowy).

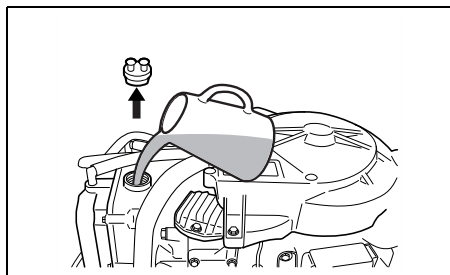
3. Włóż wskaźnik ponownie do silnika a następnie wyciągnij go..



Poziom oleju powinien zawierać się pomiędzy dolną minimalną granicą, a górną maksymalną granicą poziomu oleju w misce olejowej. Jeżeli poziom oleju jest w pobliżu dolnej granicy należy go uzupełnić do górnej granicy.

Poziom oleju uzupełnij następująco:

1. Odkręć korek wlewu oleju.
2. Dolej odpowiedni olej do górnego poziomu.



UWAGA

Praca silnika ze zbyt wysokim poziomem oleju silnikowego doprowadzić może do uszkodzenia silnika.

Nie nalewaj oleju powyżej górnej granicy.

3. Dokręć korek wlewu oleju.

- **Sprawdź poziom elektrolitu w akumulatorze. Poziom powinien utrzymywać się pomiędzy liniami MAX i MIN. Jeżeli poziom elektrolitu spadł poniżej linii MIN należy uzupełnić roztwór, zobacz rozdział PRZEGLĄDY I KONSERWACJA.**
- **Upewnij się, że przewody elektryczne są bezpiecznie podłączone do akumulatora.**
- **Wzrokowo sprawdź, czy śruba napędowa nie jest uszkodzona.**
- **Upewnij się, czy silnik jest bezpiecznie zamocowany do pawęży.**
- **Upewnij się, że system PTT działa prawidłowo.**
- **Sprawdź, czy kąt trymu jest prawidłowy**
- **Upewnij się, czy posiadasz na łodzi sprzęt ratunkowy.**

DOCIERANIE

Właściwe użytkowanie silnika podczas okresu docierania gwarantuje ochronę i przedłuża żywotność silnika. Poniższy przewodnik pomoże wyjaśnić procedury docierania.

UWAGA

Nieprzestrzeganie opisanej poniżej procedury docierania może doprowadzić do poważnego uszkodzenia silnika.

Przestrzegaj opisanej poniżej procedury docierania silnika.

Okres docierania: 10 motogodzin

Procedura docierania:

1. W początkowych 2 godzinach:
Zapewnij wystarczający czas pracy na wolnych obrotach (około 5 minut) tak, by po zimnym rozruchu silnik rozgrzał się wystarczająco.

UWAGA

Praca silnika na wysokich obrotach bez wstępnego rozgrzania może doprowadzić do poważnego uszkodzenia silnika, takiego jak zatarcie tłoka.

Przed pracą silnika na wysokich obrotach zapewnij zawsze 5 minutowy okres rozgrzania silnika na wolnych obrotach.

Po rozgrzaniu silnika, przez następne około 15 minut zezwól silnikowi pracować na wolnych obrotach lub poruszaj się na biegu z możliwie niskimi prędkościami. Następnie przez 1 godzinę i 45 minut, gdy warunki na wodzie zezwalają poruszaj się po wodzie z otwarciem przepustnicy mniejszym niż 1/2 (3000 obr/min).

WSKAZÓWKA

Możesz zmienić zakres obrotów, przekraczając dopuszczalne obroty, aby wprowadzić łódź w ślizg, następnie należy powrócić do zalecanego zakresu obrotów.

- Przez następną godzinę należy: Jeżeli warunki pływania są bezpieczne, ustaw silnik na 4000 obr/min lub przepustnicę na $\frac{3}{4}$. Unikaj pracy silnika z pełnym otwarciem przepustnicy.
- Przez pozostałe 7 godzin: Jeżeli warunki na wodzie to pozwalają, możesz używać silnika na pożądanych przez siebie prędkościach. Chwilowo możesz używać pełnego otwarcia przepustnicy, nie dłużej jednak niż przez 5 minut.

UWAGA

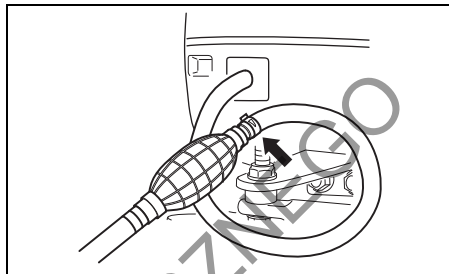
Ciągła i dłuższa niż pięciominutowa praca silnika z pełnym otwarciem przepustnicy w ciągu ostatnich siedmiu godzin docierania doprowadzić może do poważnych uszkodzeń silnika, takich jak zatarcie.

Przez pozostałe 7 godzin docierania nie używaj pełnego otwarcia przepustnicy dłużej niż 5 minut jednorazowo.

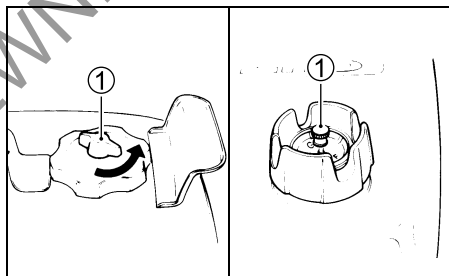
EKSPLOATACJA

PRZED ROZRUCHEM SILNIKA

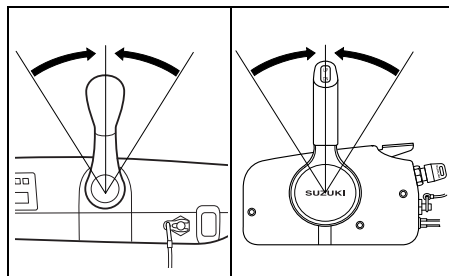
- Silnik musi zostać opuszczony do wody.
- Upewnij się, że przewody paliwowe silnika i łodzi są bezpiecznie podłączone i przypięte.



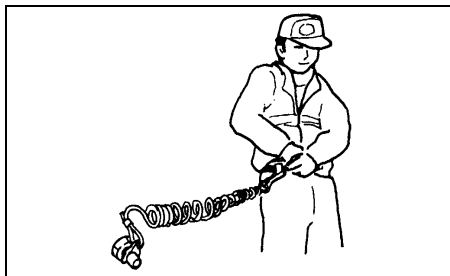
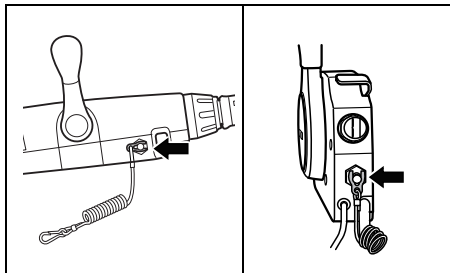
- Aby otworzyć odpowietrzenie zbiornika paliwa odkręć śrubę ① na korku wlewu paliwa w przeciwnym kierunku do ruchu wskazówek zegara.



- Upewnij się, że przekładnia silnika ustawiona jest w położeniu neutralnym.



5. Upewnij się, że podłączyłeś zrywkę do wyłącznika bezpieczeństwa, a drugi koniec jej przewodu do siebie.



▲ OSTRZEŻENIE

Zaniedbanie prawidłowego zamocowania przewodu zrywki do kierującego łodzią i sprawdzenia działania wyłącznika bezpieczeństwa doprowadzić może do poważnych obrażeń lub śmierci kierującego lub pasażerów.

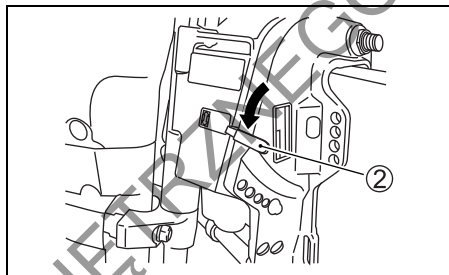
Zawsze zachowaj następujące środki ostrożności:

- Upewnij się, że kierujący prawidłowo zamocował przewód zrywki do nadgarstka lub odpowiedniej części garderoby (np. paska).
- Upewnij się, że nic nie zakłóca działania wyłącznika bezpieczeństwa.
- Zachowaj ostrożność, by przy normalnym operowaniu silnikiem nie wyrwać zrywki. Spowodowałoby to nagłe wyłączenie silnika i utratę siły napędowej skutkujące np. nieoczekiwanym wyrzuceniem pasażerów do przodu.

WSKAZÓWKA

Zapasowa plastikowa płytki wyłącznika przeznaczona jest tylko do tymczasowego użytku. Przechowuj ją w bezpiecznym miejscu na łodzi. Jeżeli zgubiłeś lub uszkodziłeś zrywkę lub płytkę zastąp je jak najszybciej nową częścią, tak, by przywrócić normalne funkcjonowanie wyłącznika bezpieczeństwa.

6. Dźwignię blokady pochylenia ② ustaw w położeniu „zablokowana” (modele DF40AQH/60AQH).



URUCHAMIANIE SILNIKA

▲ OSTRZEŻENIE

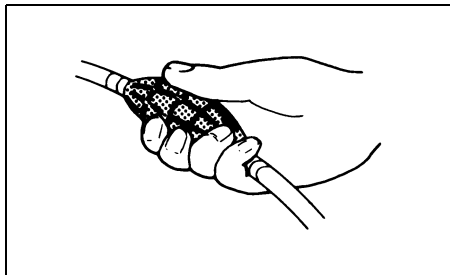
Spaliny zawierają tlenek węgla. Trujący, bezwonny i bezbarwny gaz. Wdychanie tlenku węgla prowadzi do śmierci lub ciężkich obrażeń.

Nigdy nie uruchamiaj silnika w zamkniętych pomieszczeniach lub o słabej wentylacji.

WSKAZÓWKA

Brak zrywki w wyłączniku awaryjnym uniemożliwi uruchomienie rozrusznika elektrycznego

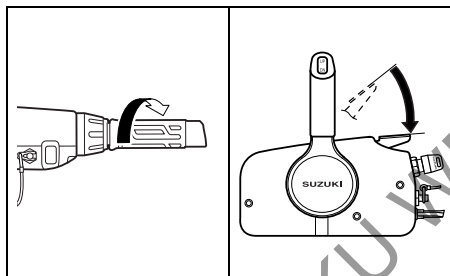
1. Ściśnij kilkakrotnie ręczną pompkę aż poczujesz opór.



2. Model z manetką:
Upewnij się, że dźwignia ssania jest w pozycji całkowicie zamkniętej.

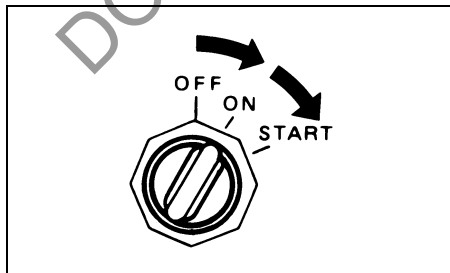
Model z rumplem:

Upewnij się, że rączka manetki jest w pozycji całkowicie zamkniętej.



3. Obróć kluczyk zapłonowy do pozycji „ON”.
4. Obróć kluczyk zapłonowy do pozycji „START”.

Po powrocie kluczyka z położenia START do ON rozrusznik elektryczny będzie kontynuował pracę przez 4 sekundy aż do uruchomienia silnika.



UWAGA

Próby uruchomienia silnika poprzez trzymanie kluczyka w położeniu „START” mogą doprowadzić do uszkodzenia układu rozruchowego.

Przekręć kluczyk zapłonowy do położenia „START” jedynie raz i następnie zwolnij. Rozrusznik elektryczny będzie kontynuował pracę przez 4 sekundy aż do uruchomienia silnika.

WSKAZÓWKA

Ciągła praca rozrusznika ustawiona jest na 5 sekund.

Przekroczenie tego czasu spowoduje wyłączenie rozrusznika. Jeśli rozrusznik wyłączy się, odczekaj 10 sekund w celu jego schłodzenia i spróbuj ponownie.

UWAGA

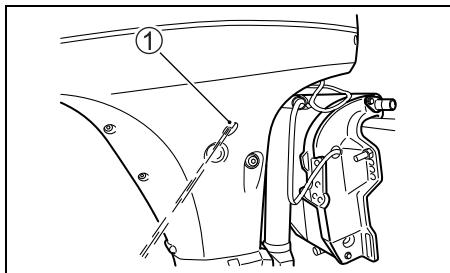
Jeśli kontrolka OIL pozostanie zapalona po uruchomieniu silnika może to oznaczać niski poziom oleju silnikowego, który może prowadzić do uszkodzenia silnika.

Wyłącz silnik i sprawdź poziom oleju silnikowego.

5. Przez około 5 minut rozgrzej silnik.

Sprawdzenie systemu chłodzenia

Zaraz po uruchomieniu silnika przez otwór kontrolny ① powinna wydostawać się woda. Wskazywać to będzie na poprawne działania pompy wody i systemu chłodzenia. Jeżeli zauważysz, że woda nie wydobywa się z otworu, natychmiast wyłącz silnik i skontaktuj się z autoryzowanym serwisem Suzuki.



UWAGA

Nigdy nie używaj silnika, gdy woda nie wydostaje się przez otwór kontrolny. Może to doprowadzić do poważnego uszkodzenia silnika.

Po rozruchu silnika upewnij się, że woda wypływa przez otwór kontrolny.

▲ OSTRZEŻENIE

Operowanie łodzią, gdy wyłącznik awaryjny nie działa prawidłowo stwarza zagrożenie.

Przed wypłynięciem upewnij się, że wyłącznik awaryjny silnika działa prawidłowo.

ROZRUCH AWARYJNY

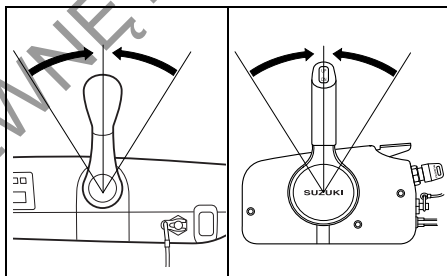
W przypadku konieczności uruchomienia silnika z uszkodzonym systemem rozruchu elektrycznego lub rozładowanym akumulatorem możesz skorzystać z procedury rozruchu awaryjnego.

▲ OSTRZEŻENIE

Dotykanie elektrycznych komponentów silnika podczas rozruchu ręcznego grozi poważnym porażeniem prądem.

Gdy uruchamiasz silnik za pomocą linki zachowaj ostrożność i nie dotykaj urządzeń elektrycznych takich jak: cewka zapłonowa lub przewody świec zapłonowych.

1. Upewnij się, że przekładnia silnika jest w pozycji „NEUTRAL”, a zrywka wyłącznika awaryjnego jest wyjęta..

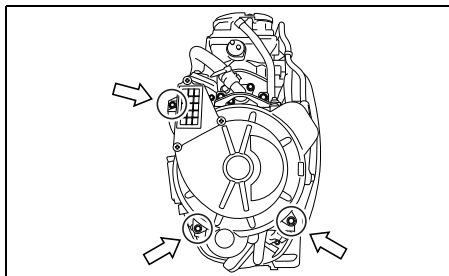


▲ OSTRZEŻENIE

Gdy stosujesz procedury rozruchu awaryjnego nie działa system zabezpieczający przed uruchomieniem silnika na biegu. Jeżeli dźwignia zmiany biegów nie jest w pozycji „NEUTRAL”, wraz z uruchomieniem silnika łódź może nieoczekiwanie ruszyć, wyrzucając pasażerów za burtę.

Korzystając z awaryjnej metody rozruchu, przed uruchomieniem silnika upewnij się, że dźwignia przekładni jest w pozycji „Neutral”.

2. Zdemontuj pokrywę silnika.
3. Zdemontuj osłonę koła zamachowego.

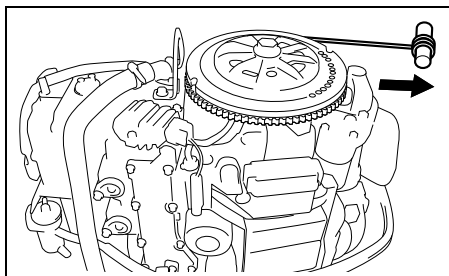


4. Naciśnij ręczną pompkę paliwa kilka razy, aż do wycucia oporu.
5. Zrywkę wyłącznika awaryjnego umieść prawidłowo w wyłączniku.
6. Stacyjkę włącz do położenia ON i posłuchaj, czy włącza się elektryczna pompa paliwa.

WSKAZÓWKA

Wstępne załączenie pompy paliwa następuje przez pierwsze 3 sekundy od włączenia stacyjki. Jeśli napięcie akumulatora jest zbyt niskie by uruchomić pompę paliwa nie zostanie zgromadzona wystarczająca ilość benzyny konieczna do uruchomienia silnika. Jeśli nie jesteś pewien działania pompy wyłącz stacyjkę i powtórz krok nr 6.

7. Na jednym końcu awaryjnej linki rozruchowej znajdującej się w zestawie narzędzi zawiąż węzeł. Drugi koniec linki zawiąż na rączce śrubokrętu z zestawu narzędzi.
8. Zaczep zawiązany węzeł linki o wycięcie koła i nawiń linkę wokół koła w kierunku przeciwnym do ruchu wskazówek zegara.
9. Po kolejnych krokach standardowej procedury rozruchu, w celu rozruchu silnika podciągnij mocno linkę awaryjnego rozruchu silnika.



▲ OSTRZEŻENIE

Przy próbach ponownego montażu pokrywy wieńca zębatego po uruchomieniu silnika możesz doznać obrażeń. Po rozruchu silnika nie próbuj ponownego montażu pokrywy wieńca zębatego.

▲ OSTRZEŻENIE

Podczas pracy silnika jego ruchome części mogą zranić i doprowadzić do poważnych obrażeń ciała. Jeśli silnik pracuje nie zbliżaj do niego dłoni, włosów, luźnych elementów ubioru.

WSKAZÓWKA

Pamiętaj, by jak najszybciej naprawić układ rozruchowy. Nie należy stosować awaryjnego systemu rozruchu jako standardowej procedury uruchamiania silnika.

ZMIANA BIEGÓW I KONTROLA PRĘDKOŚCI

UWAGA

Jeśli przy zmianie biegu z „FORWARD” na „REVERSE” lub z „REVERSE” na „FORWARD” obroty silnika nie spadną do obrotów biegu jałowego, a prędkość łodzi nie zostanie zredukowana lub w wyniku nieostrożnego pływania na biegu wstecznym nastąpić może poważne uszkodzenie silnika. Zawsze przed zmianą przełożenia pozwól, by obroty silnika spadły do jałowych. Pływaj ostrożnie i z małą prędkością na biegu wstecznym. Przed przyspieszeniem upewnij się, że dźwignia biegów jest we właściwej pozycji.

UWAGA

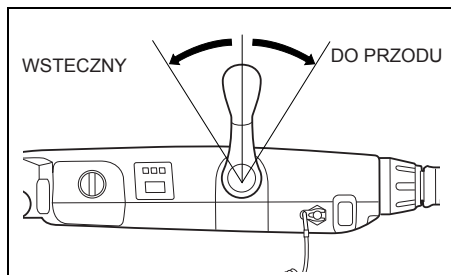
Zmiana przełożeń, gdy silnik nie pracuje może doprowadzić do uszkodzenia mechanizmu przełączania. Unikaj zmiany przełożeń, gdy silnik nie pracuje.

MODEL Z RUMPLEM

Zmiana przełożeń

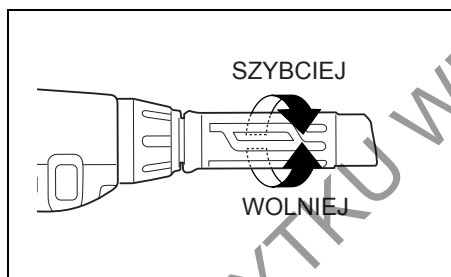
Aby zmienić bieg na „FORWARD” (do przodu) ustaw przepustnicę na obroty jałowe i pociągnij zdecydowanie do siebie dźwignię zmiany biegów.

Aby zmienić bieg na „REVERSE” (do tyłu) ustaw przepustnicę na obroty jałowe i przesunij zdecydowanie dźwignię biegów od siebie.



Kontrola prędkości

Aby kontrolować prędkość po włączeniu biegu obróć odpowiednio rączkę manetki gazu.

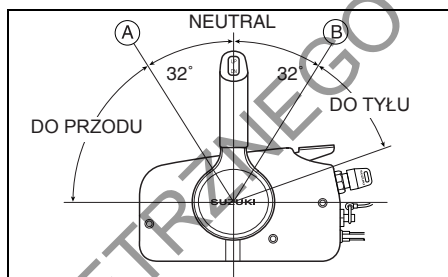


MODEL Z MANETKĄ

Zmiana przełożeń

Aby zmienić bieg na „FORWARD” (do przodu) wciśnij przycisk odblokowujący w ręczce manetki i przesunij manetkę do pozycji (A), tak jak pokazano to na ilustracji.

Aby zmienić bieg na „REVERSE” (do tyłu), wciśnij przycisk odblokowujący w ręczce manetki i przesunij manetkę do pozycji (B), tak jak pokazano to na ilustracji.



Kontrola prędkości

Aby zwiększyć prędkość po włączeniu biegu, należy przesunąć manetkę dalej do przodu lub do tyłu.

▲ OSTRZEŻENIE

Ponieważ ta sama manetka wykorzystywana jest do zmiany biegów i kontroli prędkości możliwe jest przesunięcie manetki poza zapadkę i otworzenie przepustnicy. To spowoduje nagłe ruszenie łodzi, które może skutkować obrażeniami ciała lub stratami materialnymi.

Przy zmianie przełożenia zachowaj ostrożność i nie przesunij manetki za daleko do przodu lub do tyłu.

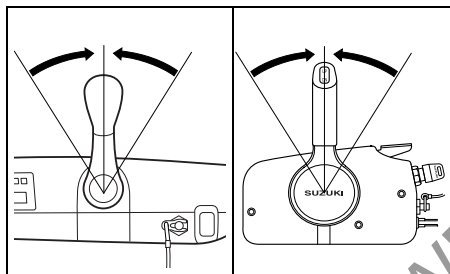
ZATRZYMANIE SILNIKA

WSKAZÓWKA

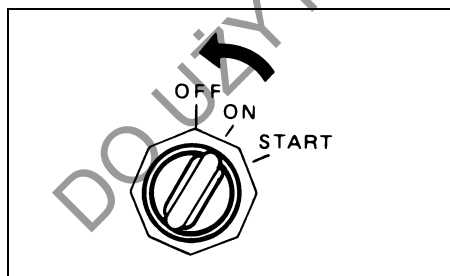
Przy konieczności awaryjnego wyłączenia silnika wyciągnij płytkę z wyłącznika awaryjnego lub pociągnij za zrywkę.

Aby wyłączyć silnik postępuj następująco:

1. Model z rumplem:
Przekręć rączkę manetki gazu do pozycji biegu jałowego
Ustaw bieg „NEUTRAL”.
Model z manetką:
Ustaw bieg „NEUTRAL”.
2. Po pływaniu z pełnym otwarciem przepustnicy, aby schłodzić silnik pozostaw go na parę minut na wolnych obrotach lub płyn z małą prędkością manewrową.



3. Kluczyk zapłonowy ustaw w położeniu „OFF”. Zawsze, jeśli silnik nie pracuje pozostawiaj kluczyk w położeniu „OFF”. W przeciwnym razie dojdź może do rozładowania akumulatora.



UWAGA

Pozostawienie kluczyka zapłonowego w położeniu ON przy niepracującym silniku doprowadzi do rozładowania akumulatora.

Zawsze, jeśli silnik nie pracuje pozostawiaj kluczyk w położeniu OFF.

▲ OSTRZEŻENIE

Nieautoryzowane użycie twojej łodzi prowadzić może do wypadku lub uszkodzenia łodzi.

Aby uniknąć nieautoryzowanego użycia, jeśli oddalasz się od łodzi zabieraj ze sobą kluczyk zapłonowy oraz zrywkę.

4. Po wyłączeniu silnika, o ile jest on wyposażony w złączkę przewodu paliwowego rozłącz przewód paliwowy przy silniku.

▲ OSTRZEŻENIE

Pozostawienie na dłuższy czas nieużywanego silnika z podłączonym przewodem paliwowym grozi wyciekiem paliwa.

Jeśli planujesz dłuższy postój silnika rozłącz przewód paliwowy.

5. Aby zamknąć odpowietrzanie zbiornika paliwa zakręć śrubę odpowietrzającą korka wlewu paliwa (jeśli występuje).

WSKAZÓWKA

Aby upewnić się o prawidłowym działaniu wyłącznika awaryjnego raz na jakiś czas płynąc na wolnych obrotach wyciągnij płytkę z wyłącznika awaryjnego.

CUMOWANIE

Gdy łódź cumowana jest na płytkiej wodzie lub, gdy nie będzie używana przez dłuższy czas, aby zapobiec uszkodzeniu przez przedmioty znajdujące się pod wodą lub skorodowaniu spowodowanemu przez słoną wodę silnik powinien być uniesiony nad wodą. Szczegóły dotyczące unoszenia silnika opisane są w rozdziale WSPORNIK POCHYLENIA.

UWAGA

Nieprawidłowe zabezpieczenie twojej łodzi może doprowadzić do jej uszkodzenia lub innych strat materialnych.

Upewnij się, że gdy łódź jest zacumowana silnik nie uderza o molo, nabrzeże lub inną łódź.

KORZYSTANIE Z TRYBU TRĄLOWANIA (Trolling)

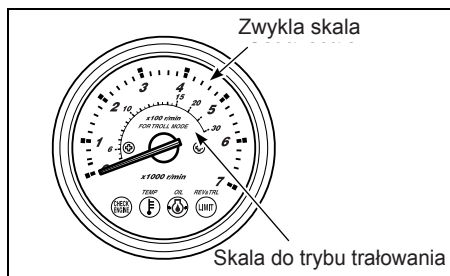
(Model z manetką: wyposażenie opcjonalne, model z rumplem: wyposażenie standardowe)

W modelu z manetką prędkość trawienia można kontrolować po zamontowaniu opcjonalnego przycisku trybu trawienia.

Więcej informacji uzyskasz od autoryzowanego dealera Suzuki.

WSKAZÓWKA;

Aby zapewnić prawidłową kontrolę prędkości trawienia Suzuki zaleca zastosowanie dwuskałowego obrotomierza Suzuki (model z manetką).



Opis systemu

System „Tryb trawienia” uruchamia się poprzez naciśnięcie przycisku sterującego przy uruchomieniu na biegu i wolnych obrotach silnika.

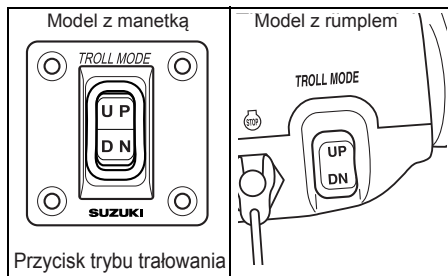
Korzystając z tego systemu możesz ustawić i utrzymywać pożądaną prędkość obrotową silnika począwszy od wolnych obrotów z włączonym biegiem (około 700 obrotów do 1200 obrotów).

Jak używać trybu trawienia

Ustawienie trybu trawienia:

1. Włącz bieg do przodu lub do tyłu i upewnij się, że przepustnica jest całkowicie zamknięta (wolne obroty na włączonym biegu).
2. Naciśnij „UP” lub „DN” przycisku sterującego, aż do usłyszenia pojedynczego sygnału.

Kontrolka REV/TRL (lub REV) na monitorze zacznie migać wskazując, że silnik pracuje w trybie trawienia. Kontrolka REV/TRL (lub REV) będzie migać przez cały czas pracy w tym trybie.



WSKAZÓWKA

Tryb trawienia nie będzie działał jeśli przycisk sterujący będzie zwolniony lub dźwignia zdalnego sterowania będzie w położeniu neutralnym.

Regulacja prędkości trawienia:

- Naciśnięcie przycisku „UP” potwierdzone krótkim sygnałem dźwiękowym spowoduje zwiększenie obrotów silnika o 50.
- Naciśnięcie przycisku „DN” potwierdzone krótkim sygnałem dźwiękowym spowoduje zmniejszenie obrotów silnika o 50.

WSKAZÓWKA

- Naciskanie przycisku „DN” przy płynięciu z minimalną prędkością trawienia nie spowoduje dalszego obniżenia obrotów silnika. Dodatkowo w ciągu 0,8 sekundy uruchomione zostaną trzy długie sygnały dźwiękowe.
- Naciskanie przycisku „UP” przy płynięciu z maksymalną prędkością trawienia nie spowoduje dalszego zwiększania obrotów silnika. Dodatkowo w ciągu 0,8 sekundy uruchomione zostaną trzy długie sygnały dźwiękowe.
- W trybie trawienia zmiana biegów i sterowanie przepustnicą będą normalnie funkcjonować.

Wyłączenie trybu trawienia

Tryb trawienia można dezaktywować poprzez przełączenie dźwigni zdalnego sterowania do położenia neutralnego lub zwiększając prędkość obrotową silnika powyżej 3000 obr/min. W obydwu przypadkach skasowanie trybu potwierdzone zostanie dwoma krótkimi sygnałami dźwiękowymi (0.1 sekundy).

PŁYWANIE PO PŁYTKICH WODACH

Pływając po płytkich wodach konieczne może okazać się ustawienie pochylenia silnika większe niż standardowy kąt trymu. Jeżeli odchyłisz silnik powyżej normalnego kąta trymu poruszaj się jedynie z małymi prędkościami. Po wpłynięciu na głębszą wodę upewnij się, że kąt trymu został ponownie prawidłowo ustawiony.

▲ OSTRZEŻENIE

Kiedy silnik jest odchyłony poza dopuszczalny kąt trymu obrotowa część uchwytu nie ma bocznego wsparcia na części pawężowej, a system unoszenia może nie utrzymać silnika w przypadku uderzenia spodziną w przeszkodę.

Może to prowadzić do obrażeń wśród pasażerów.

Dodatkowo przy silniku pochylonym powyżej maksymalnego kąta trymu otwory wlotowe układu chłodzenia mogą wystawać ponad linię wodną, co może spowodować poważne uszkodzenie silnika z tytułu jego przegrzania.

Przy silniku pochylonym powyżej maksymalnego kąta trymu nie pływaj z obrotami większymi niż 1500 obr/min ani w ślizgu.

UWAGA

Uderzenie silnika w dno może doprowadzić do powstania poważnych uszkodzeń.

Nie pozwól, aby silnik uderzył w dno. Jeżeli dojdzie do uderzenia w dno skontroluj silnik natychmiast pod kątem uszkodzeń.

PŁYWANIE PO SŁONYCH WODACH

Po zakończeniu pływania w słonej wodzie należy przepłukać układ słodką wodą, tak jak zostało to opisane w rozdziale PRZEPŁUKIWANIE SILNIKA. Jeżeli tego nie zrobisz silnik skoroduje i skróci się jego żywotność.

PŁYWANIE W NISKICH TEMPERATURACH

Jeśli operujesz w temperaturach zamarzania dolna część silnika powinna być cały czas zanurzona w wodzie. Gdy wyciągniesz silnik z wody ustaw go w pozycji pionowej dopóki z układu chłodzenia woda nie wycieknie całkowicie.

UWAGA

Jeżeli pozostawisz silnik w wodzie w temperaturach zamarzania, woda, która pozostaje w układzie chłodzenia może zamarznąć, zwiększyć swą objętość i poważnie uszkodzić silnik.

Jeśli twój silnik pozostaje w wodzie w temperaturach zamarzania upewnij się, że jego dolna część jest cały czas zanurzona. Gdy wyciągniesz silnik z wody ustaw go w pozycji pionowej dopóki z układu chłodzenia woda nie wycieknie całkowicie.

DEMONTAŻ I TRANSPORT SILNIKA

DEMONTAŻ SILNIKA

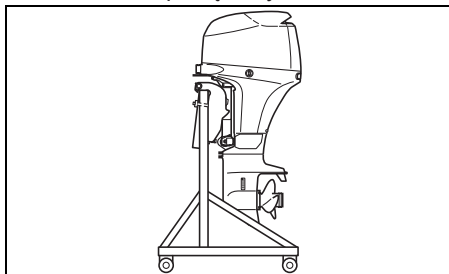
Jeżeli niezbędne jest zdjęcie silnika z łodzi, polecamy skontaktować się z autoryzowanym serwisem Suzuki.

PRZEWOŻENIE SILNIKA

Silnik można przewozić zarówno w pozycji pionowej jak i poziomej.

Transport w pionie

Wspornik silnika załóż na stojak i zabezpiecz dwoma śrubami pawężowymi.



Transport w poziomie

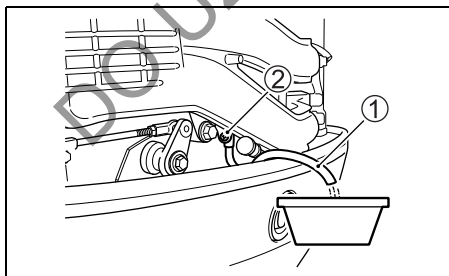
1. Spuść olej silnikowy. Odnies się do rozdziału OLEJ SILNIKOWY.

2. W następujący sposób spuść benzynę z pochłaniacza par paliwa:

(1) Przekręć silnik całkowicie do prawej burty.

(2) Wyciągnij końcówkę przewodu spustowego ①.

(3) Poluzuj śrubę spustową ② pochłaniacza i spuść paliwo do odpowiedniego pojemnika.



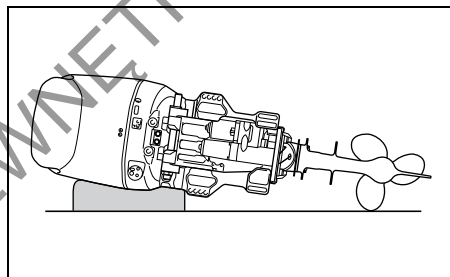
▲ OSTRZEŻENIE

Benzyna jest ekstremalnie palna i toksyczna. Niewłaściwe obchodzenie się z benzyną doprowadzić może do pożaru lub stworzyć zagrożenie dla ludzi i zwierząt.

Zastosuj prawidłowy, bezpieczny pojemnik lub kanister do przechowywania benzyny spuszczonej z silnika. Benzynę trzymaj z dala od źródeł ognia, ciepła, ludzi i zwierząt.

(4) Po spuszczeniu paliwa dokręć ponownie śrubę spustową i schowaj przewód spustowy.

3. Połóż silnik prawą stroną ku dołowi na elastycznej podkładce, tak, jak pokazano na ilustracji.



▲ OSTRZEŻENIE

Rozlane paliwo lub jego opary mogą wzniecić pożar. Stanowią również zagrożenie dla zdrowia.

Zachowuj zawsze następujące środki ostrożności:

- Spuszczaj benzynę z przewodu paliwowego i separatora par paliwa przed transportowaniem łodzi / silnika oraz przed demontażem silnika z łodzi.
- Nie kładź silnika na boku przed spuszczeniem paliwa.
- Nie zbliżaj silnika do źródeł ciepła i ognia.
- Rozlane paliwo zetrzyj natychmiast.

UWAGA

Brak należytej ostrożności i prawidłowego postępowania (takiego jak spuszczenie oleju silnikowego i wody z układu chłodzenia) przy kładzeniu silnika na boku doprowadzić może do jego uszkodzenia. Olej silnikowy może przedostać się z miski olejowej do silnika, woda poprzez port wylotowy może przedostać się do cylindra, zewnętrzne obudowy mogą zostać uszkodzone.

Zawsze przed położeniem silnika na boku spuszczać całkowicie olej silnikowy oraz wodę z układu chłodzenia. Zachowaj ostrożność przy kładzeniu silnika.

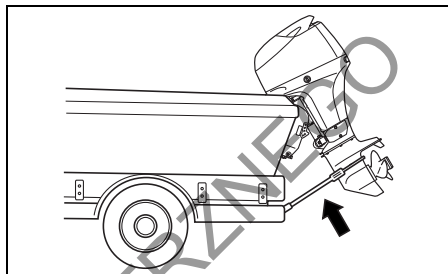
UWAGA

Postawienie silnika na czas transportu lub przechowywania spodziną skierowaną do góry spowodować może przedostawanie się wody do silnika i doprowadzić do jego uszkodzenia.

Zarówno na czas transportu jak i podczas przechowywania nie ustawiaj nigdy silnika spodziną wyżej od zasadniczej części silnika.

PRZEWÓZ NA PRZYCZEPIE

Jeśli przewożysz na przyczepie łódź z zamontowanym silnikiem, o ile jest wystarczająco prześwit pomiędzy spodziną, a podłożem pozostaw silnik w normalnym położeniu. Jeśli wymagany jest większy odstęp do ziemi unieś silnik na pawęży i zabezpiecz dodatkową podporą w tym położeniu.



UWAGA

Przewożenie łodzi z pochylonym silnikiem zabezpieczonym jedynie blokadą nachylenia silnika może podczas jazdy po nierównościach spowodować zwolnienie blokady i uszkodzenie zarówno mechanizmu blokady pochylenia silnika, jak i samego silnika.

Nie używaj nigdy na potrzeby transportu dźwigni pochylenia silnika do utrzymywania silnika w położeniu całkowicie pochylonym. Celem podtrzymania silnika zastosuj specjalną podporę słodziny lub podobne rozwiązanie.

Plan przeglądów

Regularne dokonywanie przeglądów i konserwacji jest bardzo ważne dla zachowania jego pełnej sprawności. Postępuj zgodnie z poniższą tabelą. Upewnij się, że zgodnie z każdym przedziałem wykonane zostały stosowne czynności. Odstępy między przeglądami powinny następować co określoną liczbę przepracowanych godzin lub odstęp czasu, w zależności co nastąpi szybciej.

▲ OSTRZEŻENIE

Spaliny zawierają tlenek węgla. Trujący, bezwonny i bezbarwny gaz. Wdychanie tlenku węgla prowadzi do śmierci lub ciężkich obrażeń.

Nigdy nie uruchamiaj silnika w zamkniętych pomieszczeniach lub o słabej wentylacji.

Element \ Przedział czasowy	Pierwsze 20 godz. lub 1 miesiąc	Każde 100 godz. lub 12 miesięcy	Każde 200 godz. lub 12 miesięcy	Każde 300 godz. lub 36 miesięcy
Świeca zapłonowa	-	I	-	-
Odpowietrznik i przewód paliwowy	I	I	-	-
Olej silnikowy	R	R	-	-
Olej przekładniowy	R	R	-	-
Smarowanie	I	I	-	-
Anody (zewnętrzne)	I	I	-	-
*Anody (wewnętrzne: blok cylindrów / głowica)	-	I	-	-
Przewód uziemiający	-	I	-	-
Akumulator	I	I	-	-
*Filtr oleju silnikowego	R	-	R	-
*Filtr paliwa niskiego ciśnienia	I	I	-	-
	Wymiana co każde 400 godzin lub co 2 lata			
*Kąt wyprzedzenia zapłonu	-	-	I	-
*Wolne obroty	I	-	I	-
*Luzy zaworowe	-	-	-	I
*Pompa wody	-	-	I	-
*Wirnik pompy wody	-	-	I	R
*Nakrętka śruby napędowej i zawleczka zabezpieczająca	I	I	-	-
*Śruby i nakrętki	T	T	-	-

I: Kontrola, czyszczenie, smarowanie lub jeśli konieczne wymiana

T: Dokręcenie

R: Wymiana

WSKAZÓWKA:

Filtr paliwa separujący wodę

Wymieniaj filtr co każde 12 miesięcy (lub częściej, o ile zalecane przez producenta filtra).

▲ OSTRZEŻENIE

Nieprawidłowa obsługa lub zaniechanie jej przeprowadzenia stwarza zagrożenie. Zła obsługa lub jej brak zwiększa ryzyko wypadku lub uszkodzenia wyposażenia.

Upewnij się, że obsługa okresowa przeprowadzona została zgodnie z powyższym harmonogramem. Suzuki zaleca zlecenie swojemu dealerowi Suzuki wykonanie czynności przeglądowych oznaczonych gwiazdką (*). Inne prace, które nie są w ten sposób zaznaczone mogą być wykonywane przez osoby posiadające doświadczenie mechaniczne, na podstawie wskazówek zawartych w instrukcji obsługi. W przypadku wątpliwości powstałych w czasie dokonywania przeglądu czy też obsługi okresowej, zwróć się do dealera Suzuki i zleć mu wykonanie przeglądu/obsługi okresowej.

▲ OSTRZEŻENIE

Bezpieczeństwo twoje i twoich pasażerów zależy od prawidłowej obsługi okresowej twojego silnika zaburtowego.

Postępuj zgodnie ze wszystkimi instrukcjami dotyczącymi kontroli i przeglądów. Jeśli nie posiadasz doświadczenia mechanicznego nie przystępuj do samodzielnej obsługi silnika. Możesz doznać obrażeń lub uszkodzić silnik.

UWAGA

Plan przeglądów i obsługi okresowej określa minimalne wymagania dotyczące przeglądów. Jeżeli silnik używany jest w ciężkich warunkach, takich jak częste pływanie z pełnym otwarciem przepustnicy, w zamulonej, piaszczystej, kwasowej lub płytkiej wodzie przeglądy powinny być dokonywane częściej niż wynika to z planu przeglądów. Zaniedbanie dokonywania częstszych przeglądów może prowadzić do powstania uszkodzeń.

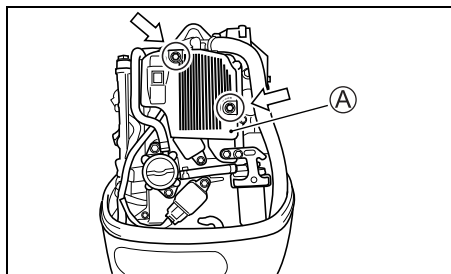
W sprawie prawidłowego harmonogramu obsługi okresowej silnika zgodnego z twoim charakterem użytkowania skonsultuj się z autoryzowanym dealerm Suzuki.

W przypadku konieczności wymiany części zamiennych Suzuki zaleca używanie oryginalnych lub rekomendowanych części zamiennych.

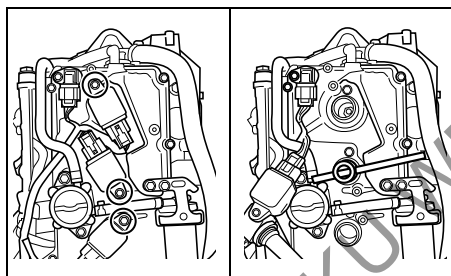
ŚWIECA ZAPŁONOWA

Świece zapłonowe wykręć w następujący sposób:

1. Odkręć śrubę mocująca osłonę przewodu paliwowego (A).



2. Odkręć śrubę mocująca cewkę zapłonową.
3. Zdemontuj cewkę zapłonową.
4. Kluczem z zestawu narzędzi poluzuj i wykręć świecę zapłonową.



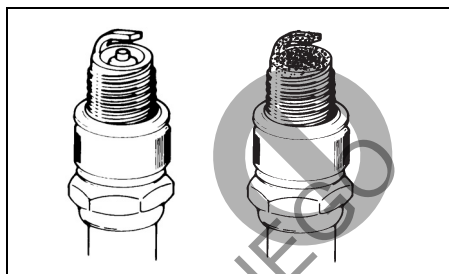
Twój silnik zaburtowy wyposażony jest w następującą świecę zapłonową do normalnych warunków użytkowania.

NGK DCPR6E	Świeca standardowa
------------	--------------------

UWAGA

Świece zapłonowe bez rezystora będą zakłócać działanie zapłonu elektronicznego powodując wypadanie zapłonów lub zakłócać pracę innego elektronicznego wyposażenia łodzi lub akcesoriów. Do twojego silnika zaburtowego stosuj wyłącznie świece zapłonowe z rezystorem.

Normalnie funkcjonująca świeca zapłonowa ma jasno brązowy kolor. Jeśli standardowa świeca nie odpowiada twojemu charakterowi używania silnika skonsultuj się z autoryzowanym dealerem Suzuki.



UWAGA

Zastosowanie nieprawidłowych świec zapłonowych lub ich niewłaściwe dokręcenie doprowadzić może do poważnych uszkodzeń silnika.

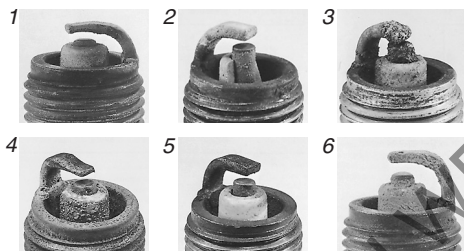
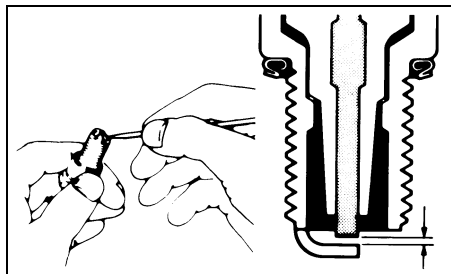
- Nie eksperymentuj ze świecami innych marek, o ile nie jesteś pewien, że są one odpowiednikami zaleczonego producenta. W przeciwnym razie dojść może do uszkodzenia silnika, które nie będzie objęte naprawą gwarancyjną. Pamiętaj, że sklepowe tabele doboru świec nie muszą być prawidłowe.
- Aby zamontować świecę: wkręć ją ręką tak daleko jak to możliwe, a następnie kluczem z zalecanym momentem dokręcenia lub kątem dokręcenia.

Moment dokręcenia	
1.5 – 1.9 kgm	
Kąt dokręcenia	
Nowa świeca	1/2 - 3/4 obrotu
Używana świeca	1/12 – 1/8 obrotu

- Nie dokręć zbyt mocno świecy i nie zerwij gwintu. Uszkodzi to aluminiową głowicę silnika.

Aby zapewnić mocną iskrę powinieneś czyścić i regulować świece zgodnie z harmonogramem przeglądów. Małą szczotką drucianą usuń nagar ze świecy i zgodnie z poniższą tabelą ustaw odstęp pomiędzy elektrodami świecy:

Odstęp pomiędzy elektrodami świecy	0.8 – 0.9 mm
------------------------------------	--------------



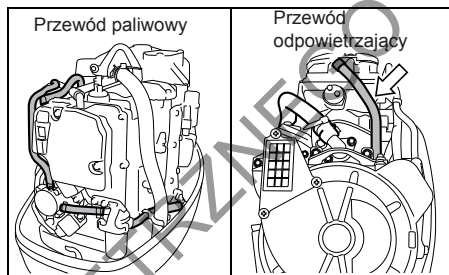
1. Nadmierne zużycie;
2. Pęknięcie;
3. Stopienie;
4. Erozja;
5. Żółty nagar;
6. Oksydacja

WSKAZÓWKA

Jeśli stwierdzisz stan świecy jak na ilustracji powyżej, upewnij się, że świeca została wymieniona na nową. W innym przypadku powodować to będzie utrudniony rozruch, zwiększone zużycie paliwa i inne problemy z silnikiem.

PRZEWÓD ODPOWIETRZAJĄCY I PALIOWY

Kontroluj przewód odpowietrzający i paliwowy pod kątem nieszczelności, pęknięć, spęczenia lub innych uszkodzeń. Jeśli przewód odpowietrzający i paliwowy są w jakikolwiek sposób uszkodzone muszą być wymienione na nowe. Jeśli konieczna jest wymiana przewodów skonsultuj się ze swoim dealerem Suzuki.



▲ OSTRZEŻENIE

Wyciek paliwa prowadzić może do eksplozji lub pożaru powodując poważne obrażenia ciała.

W przypadku stwierdzenia wycieków, pęknięć lub napęcznienia przewód musi zostać wymieniony przez autoryzowanego dealera Suzuki.

OLEJ SILNIKOWY

⚠ OSTRZEŻENIE

Nie przeprowadzaj nigdy prac związanych z olejem silnikowym przy pracującym silniku. Grozi to poważnymi obrażeniami.

Przed rozpoczęciem jakiegokolwiek procedury związanej z olejem silnikowym silnik musi zostać wyłączony.

UWAGA

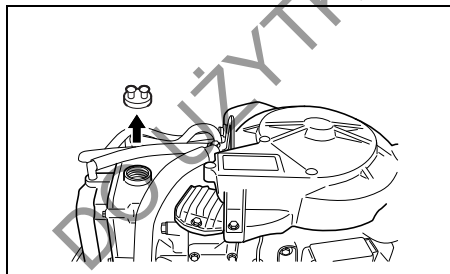
Częste holowanie może spowodować szybsze zużycie oleju silnikowego. Przy takim rodzaju użytkowaniu silnika jeśli nie będziesz wymieniał oleju częściej może dojść do uszkodzenia silnika. Jeśli wykorzystujesz silnik do częstego holowania wymieniaj olej silnikowy częściej.

Wymiana oleju silnikowego

Aby zapewnić całkowite spuszczenie oleju z silnika wymianę należy przeprowadzać przy ciepłym silniku.

Aby wymienić olej silnikowy:

1. Ustaw silnik w pozycji pionowej i zdejmij pokrywę silnika.
2. Odkręć korek wlewu oleju.



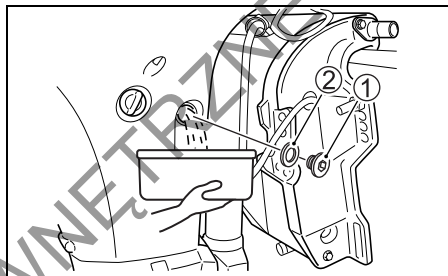
3. Pod korkiem spustowym oleju postaw odpowiedni pojemnik na zużyty olej.

⚠ PRZESTROGA

Przy odkręcaniu śruby spustowej olej silnikowy może być na tyle gorący, by poparzyć palce.

Zaczekaj z odkręcaniem, aż śruba spustowa schłodzi się na tyle, aż będziesz mógł jej dotknąć gołą ręką.

4. Odkręć śrubę spustową oleju silnikowego ① wraz z uszczelką ② i spuść olej silnikowy.



5. Po spuszczeniu oleju na śrubę spustową załóż nową podkładkę.

UWAGA

Poprzednio używana podkładka może nie zapewnić szczelności, doprowadzić do wycieków oleju i uszkodzenia silnika. Nie stosuj ponownie używanej uszczelki. Upewnij się, że zawsze zastosowana będzie nowa uszczelka pod śrubę spustową.

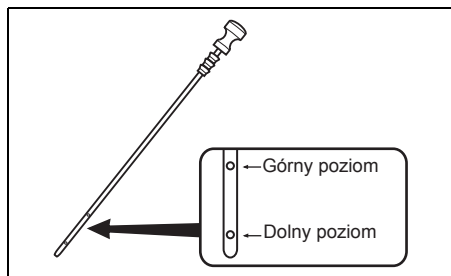
WSKAZÓWKA

W zestawie narzędzi znajdziesz zapasową uszczelkę.

6. Napełnij silnik zalecanym olejem do górnego poziomu.

Ilość oleju: 2.7 litra

7. Sprawdź poziom oleju silnikowego.



WSKAZÓWKA:

Aby uniknąć nieprawidłowego pomiaru poziomu oleju silnikowego kontroluj poziom oleju po schłodzeniu silnika.

8. Dokręć ponownie korek wlewu oleju.

▲ OSTRZEŻENIE

Oleje silnikowe i ich pochodne są substancjami szkodliwymi. Dzieci i zwierzęta mogą się zatruci połykając olej lub jego związki. Wielokrotny i długotrwały kontakt ze użytym olejem prowadzić może do raka skóry. Nawet krótkotrwały kontakt z olejem prowadzić może do podrażnienia skóry.

- Oleje nowe i użyte należy trzymać z dala od dzieci i zwierząt
- Przy wymianie oleju należy stosować ubranie ochronne z długim rękawem i wodoodporne rękawice
- Miejsca na ciele zabrudzone olejem należy dokładnie umyć mydłem
- Upiierz odzież zabrudzoną olejem

WSKAZÓWKA

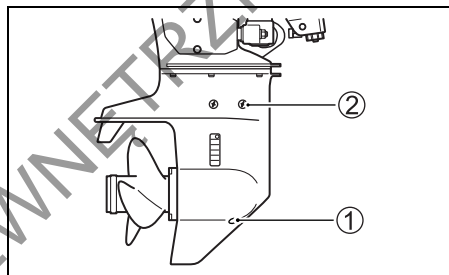
Zużyty olej należy w odpowiedni sposób utylizować. Nie wyrzucaj zużytego oleju do śmieci, nie wypuszczaj do gruntu, ścieków lub do wody.

OLEJ PRZEKŁADNIOWY

Aby sprawdzić poziom oleju przekładniowego należy zdemontować korek górnego poziomu i popatrzeć w otwór. Poziom oleju powinien znajdować się na dolnej krawędzi otworu. Jeżeli poziom oleju jest za niski należy go uzupełnić do dolnej krawędzi otworu. Następnie należy ponownie wkręcić korek.

Aby wymienić olej przekładniowy

- 1 Upewnij się, że silnik jest w pozycji pionowej. Podłóż pojemnik pod dolną część obudowy.
- 2 Odkręć korek spustowy oleju przekładniowego ①, a następnie korek kontrolny poziomu oleju ②.



3. Gdy olej całkowicie wycieknie, wciśnij specyfikowany olej przez otwór spustowy, aż do momentu, gdy będzie się przelewać przez górny otwór. Niezbędne będzie ok. 1050 ml oleju.
4. Wkręć ponownie korek poziomu oleju ②, a następnie szybko zamontuj korek spustowy ①.

WSKAZÓWKA

Aby uniknąć wtłoczenia niewystarczającej ilości oleju przekładniowego 10 minut po zakończeniu kroku ④ sprawdź ponownie poziom oleju przekładniowego. Jeśli poziom oleju jest zbyt niski uzupełnij ponownie poziom oleju.

▲ OSTRZEŻENIE

Oleje przekładniowe są substancjami szkodliwymi. Dzieci i zwierzęta mogą się zatrucię polykając olej lub jego związki. Wielokrotny i długotrwały kontakt ze użytym olejem prowadzić może do raka skóry. Nawet krótkotrwały kontakt z olejem prowadzić może do podrażnienia skóry.

- Oleje nowe i użyte należy trzymać z dala od dzieci i zwierząt
- Przy wymianie oleju należy stosować ubranie ochronne z długim rękawem i wodoodporne rękawice
- Miejsca na ciele zabrudzone olejem należy dokładnie umyć mydłem
- Upiierz odzież zabrudzoną olejem

WSKAZÓWKI

Zużyty olej należy w odpowiedni sposób zutylizować. Nie wyrzucaj zużytego oleju do śmieci, nie wypuszczaj do gruntu, ścieków lub do wody.

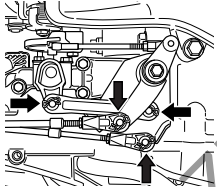
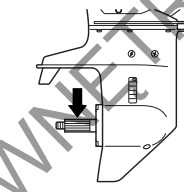
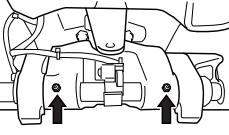
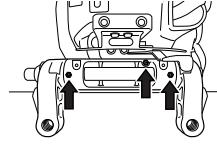
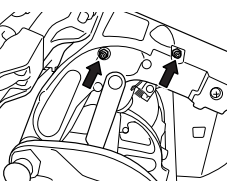
UWAGA

Jeśli żyłka owinie się wokół obracającego się wału śruby doprowadzić może do uszkodzenia uszczelnacza wału, co z kolei zagrozić może przedostaniu się wody do obudowy przekładni. Skutkiem to będzie uszkodzeniem przekładni. Jeśli olej przekładniowy ma mleczny kolor został zanieczyszczony wodą. Natychmiast skonsultuj się z autoryzowanym dealerem Suzuki. Nie używaj silnika dopóki olej nie zostanie wymieniony, a przyczyna usterki usunięta.

SMAROWANIE

Prawidłowe smarowanie jest ważne dla zachowania bezpiecznego i bezproblemowego użytkownika silnika, a także do zapewnienia dużej żywotności każdego pracującego elementu twojego silnika.

Poniższa tabela pokazuje punkty smarowania twojego silnika i niezbędne środki smarne:

POŁOŻENIE	RODZAJ ŚRODKA SMARUJĄCEGO
 Połączenia przepustnicy	Motorowodny, wodoodporny smar
 Wał śruby napędowej	
 Obrotowa część uchwytu silnika	Motorowodny, wodoodporny smar za pośrednictwem smarownicy
 Obrotowa część uchwytu silnika (DF40AQH/50ATH/60AQH)	
 Uchwyt osi obrotu silnika	

WSKAZÓWKA

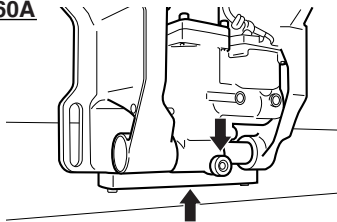
Przed wciśnięciem smaru do smarowniczkę uchwytu osi obrotu silnika unieruchom silnik w maksymalnie uniesionym położeniu.

ANODY I PRZEWODY UZIEMIAJĄCE

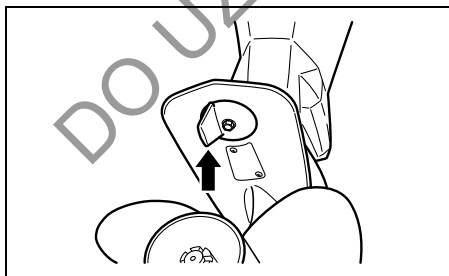
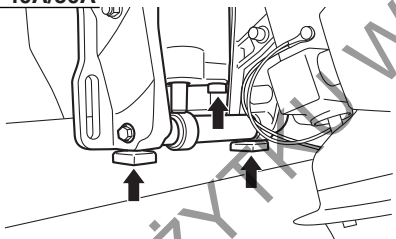
Anody

Silnik jest chroniony przed zewnętrzną korozją przez anody. Te kilka anod kontroluje elektrolizę i zapobiega korozji. Anody korodują w miejscach, które chronią. Powinieneś, co pewien czas sprawdzać każdą z anod i wymieniać, jeżeli 2/3 anody jest skorodowana.

DF60A



DF40A/50A



UWAGA

Zaniebdanie kontroli anod prowadzi do galwanicznej korozji zanurzonych elementów aluminiowych (takich jak spodzina).

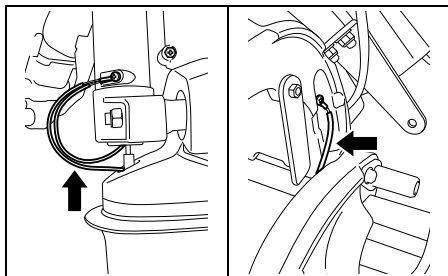
- Okresowo kontroluj anody, aby upewnić się, że nie odpadły.
- Nie maluj anod, gdyż to sprawi, iż nie będą skuteczne.
- Okresowo czyść anody szczotką drucianą usuwając naloty zmniejszające ich skuteczność.

WSKAZÓWKA

W sprawie kontroli i wymiany wewnętrznych anod przy bloku cylindrowym i głowicy skonsultuj się z autoryzowanym dealerem Suzuki.

Przewody uziemiające

Przewody uziemiające są stosowane do połączenia elektrycznych komponentów silnika w jednym uziemionym obwodzie. Zapewnia to lepszą ochronę silnika anodami przed elektrolizą. Przewody te i ich terminale połączeniowe powinny być okresowo kontrolowane pod kątem uszkodzeń.



AKUMULATOR

Poziom elektrolitu akumulatora należy utrzymywać cały czas pomiędzy liniami „minimum” i „maksimum”. Jeśli poziom elektrolitu spadnie poniżej linii „minimum” uzupełnij go wodą destylowaną do linii „maksimum”.

▲ OSTRZEŻENIE

Kwas akumulatorowy jest trujący i silnie korodujący. Może spowodować poważne obrażenia.

Unikaj kontaktu z oczami, skórą, ubiorem i powierzchniami lakierowanymi. Jeśli kwas akumulatorowy wejdzie w kontakt z którymś z powyższych wypłucz natychmiast w dużej ilości wody. W przypadku kontaktu z kwasem oczu lub skóry skontaktuj natychmiast z opieki medycznej.

▲ OSTRZEŻENIE

Nieostrożne obchodzenie się z akumulatorem podczas jego kontroli i obsługi doprowadzić mogą do zwarcia grożącego eksplozją, pożarem lub uszkodzeniem instalacji elektrycznej.

Przy kontroli lub obsłudze akumulatora odłącz jego ujemny zacisk (czarny). Uważaj, by kluczem lub innym metalowym przedmiotem nie dotknąć równocześnie zacisku dodatniego i korpusu silnika.

▲ OSTRZEŻENIE

Akumulator, jego zaciski i związane z nim akcesoria zawierają ołów i jego pochodne, które są szkodliwe dla zdrowia.

Umyj dokładnie ręce, jeśli dotykałeś jakichkolwiek elementów związanych z ołowiem.

UWAGA

Jeśli po uruchomieniu akumulatora uzupełnisz poziom elektrolitu roztworem kwasu siarkowego doprowadzi do uszkodzenia akumulatora.

Nigdy po pierwszym zalaniu nie uzupełniaj poziomu elektrolitu roztworem kwasu siarkowego. Przy obsłudze akumulatora postępuj zgodnie z zaleceniami producenta akumulatora.

FILTR OLEJU SILNIKOWEGO

Filtr oleju silnikowego musi być okresowo wymieniany przez autoryzowanego dealera Suzuki. Wymień filtr oleju silnikowego po pierwszych 20 godzinach pracy silnika (lub po 1 miesiącu).

Wymień następnie filtr oleju silnikowego na nowy po każdych 200 godzinach pracy silnika (lub po 12 miesiącach).

FILTR PALIWA

Filtr paliwa powinien być okresowo wymieniany przez autoryzowanego dealera Suzuki.

Filtr paliwa niskiego ciśnienia

Kontroluj filtr paliwa niskiego ciśnienia co każde 100 motogodzin (12 miesięcy).

Wymieniaj filtr paliwa niskiego ciśnienia na nowy co każde 400 motogodzin (2 lata).

PRZEPLUKIWANIE SILNIKA

Po pływaniu po wodach zamulonych, słonawych lub słonych, powinieneś przepłukać układ chłodzenia oraz silnik z zewnątrz czystą wodą. Jeżeli nie tego nie zrobisz sól spowoduje korozję i tym samym skrócenie żywotności silnika. Przepłukuj silnik zgodnie z poniższymi zaleceniami.

SILNIK URUCHOMIONY – Pozycja pionowa Suzuki zaleca stosowanie tej metody do przepłukiwania silnika.

▲ OSTRZEŻENIE

Spaliny zawierają tlenek węgla. Trujący, bezwonny i bezbarwny gaz. Wdychanie tlenku węgla prowadzi do śmierci lub ciężkich obrażeń.

Nigdy nie uruchamiaj silnika w zamkniętych pomieszczeniach lub o słabej wentylacji.

▲ OSTRZEŻENIE

Brak należytych środków ostrożności przy przepłukiwaniu silnika prowadzi do zagrożenia.

Przepłukując kanały układu chłodzenia zawsze zachowaj następujące środki ostrożności:

- Upewnij się, że przekładnia silnika pozostaje w położeniu NEUTRAL. Włączenie biegu spowoduje obrót śruby napędowej, co prowadzić może do ciężkich obrażeń ciała.
- Upewnij się, że silnik jest prawidłowo zamocowany do stojaka lub łodzi i pozostaje pod nadzorem do czasu zakończenia przepłukiwania.
- Dzieci i zwierzęta trzymaj z daleka, a sam zachowaj dystans od wszystkich obracających się elementów.

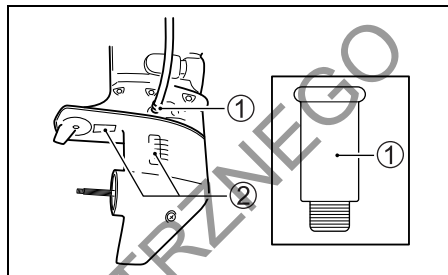
UWAGA

Rozruch i praca silnika bez dostarczenia wody do układu chłodzenia przez 15 sekund doprowadzić może do poważnego uszkodzenia.

Nigdy nie uruchamiaj silnika bez podłączenia dopływu wody do układu chłodzenia.

Aby przepłukać silnik niezbędny jest zakup u dealera Suzuki odpowiedniego wyposażenia.

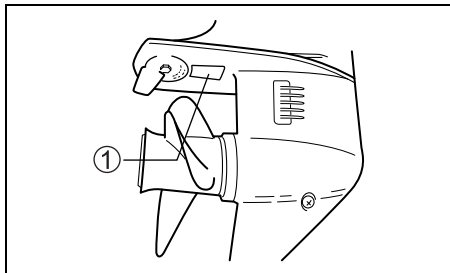
1. Ustaw dźwignie zdalnego sterowania w pozycji NEUTRAL i zdemontuj śrubę napędową.
2. Odkręć korek do przepłukiwania i zamontuj specjalną końcówkę do przepłukiwania ①. Otwór wlotowy wody ② zaklej taśmą.



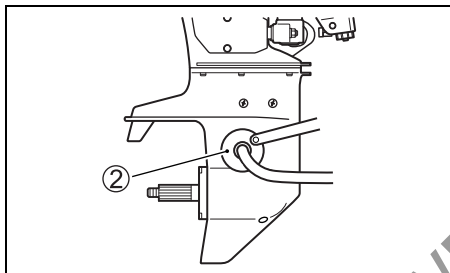
3. Podłącz wąż ogrodowy do końcówki i odkręć dopływ wody do przepłukiwania układu. Zapewnij dobry przepływ wody.
4. Uruchom silnik i pozostaw na biegu jałowym przez około 5 minut. Zapewni to oczyszczenie układu chłodzenia ze słonej wody.
5. Wyłącz silnik i zamknij dopływ wody. Pamiętaj, by najpierw wyłączyć silnik.
6. Zakręć ponownie korek otworu do przepłukiwania i odklej taśmę z otworu wlotowego wody.
7. Wyczyść silnik i zabezpiecz zewnętrzną powierzchnię woskiem samochodowym.

Aby przepłukać silnik niezbędny jest zakup odpowiedniego wyposażenia.

1. Otwór wlotowy wody ① zaklej taśmą.



2. Zamontuj tzw. „słuchawki do przepłukiwania silnika” ② tak, by otwory wlotowe wody były prawidłowo zastonięte.



3. Podłącz wąż ogrodowy do „słuchawek” i odkręć dopływ wody do przepłukiwania układu tak, aby woda wydostawała się spod uszczelek „słuchawek”.

4. Ustaw dźwignie zdalnego sterowania w pozycji NEUTRAL i zdemontuj śrubę napędową. Uruchom silnik na biegu jałowym.

5. Jeśli to konieczne, dostosuj przepływ wody tak, aby ciągle wypływała spod uszczelki „słuchawek”.

6. Pozostaw podłączoną wodę przez parę minut.

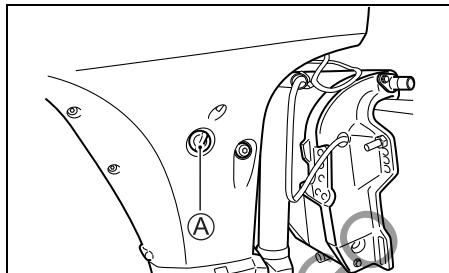
7. Wyłącz silnik i zamknij dopływ wody.

8. Odłącz wąż ogrodowy, zdemontuj „słuchawki” i odklej taśmę z wlotu wody.

9. Wyczyść silnik i zabezpiecz zewnętrzne powierzchnie woskiem samochodowym.

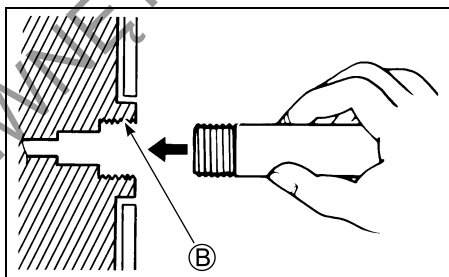
SILNIK NIEURUCHOMIONY – Pozycja pionowa

1. Odkręć korek ① z kanału przepłukującego.



2. Podłącz wąż ogrodowy używając króćca połączeniowego z gwintem pasującym do otworu ②.

Gwint ②: 0.75 – 11,5 NHR (Standardowy amerykański gwint do urządzeń ogrodniczych).



3. Odkręć dopływ wody zapewniając dobry przepływ wody. Przepłukuj silnik przez około 5 minut.

4. Zakręć dopływ wody.

5. Zdemontuj wąż i króciec połączeniowy (jeśli był używany), a następnie wkręć ponownie korek kanału przepłukującego.

6. Pozostaw silnik w pozycji poziomej dopóki woda nie spłynie całkowicie.

SILNIK NIEURUCHOMIONY – Silnik w pozycji maksymalnie uniesionej

1. Unieś silnik do maksymalnego położenia.

2. Postępuj zgodnie z rozdziałem „Silnik nieruchomiony – pozycja pionowa”. NIE URUCHAMIAJ SILNIKA, GDY JEST PODNIESIONY.

3. Opuść silnik do pozycji pionowej i pozostaw, aby woda całkowicie wyciekła.

ZATOPNIENIE SILNIKA

Jeżeli silnik został przypadkowo zatopiony należy natychmiast dokonać przeglądu, aby zapobiec korozji. W przypadku zatopienia silnika postępuj zgodnie z poniższymi zaleceniami:

1. Wyciągnij silnik tak szybko jak tylko to możliwe z wody.
2. Umyj silnik z zewnątrz czystą wodą usuwając całkowicie sól, błoto i wodorosty.
3. Wykręć świece zapłonowe. Obracając kilka razy ręcznie kołem zamachowym przez otwory po świecach zapłonowych usuń wodę z cylindrów.
4. Sprawdź czy nie ma śladów wody w oleju silnikowym. Jeżeli stwierdzisz obecność wody, odkręć korek spustowy oleju silnikowego i spuść olej z silnika. Następnie zakręć korek spustowy.
5. Spuść benzynę z przewodu paliwowego.

▲ OSTRZEŻENIE

Benzyzna jest ekstremalnie palna i toksyczna. Może spowodować pożar i stanowi zagrożenie dla ludzi i zwierząt. Źródła ciepła i ognia trzymaj z dala od benzyny. Prawidłowo zutylizuj zbędne paliwo.

6. Przez otwory świec zapłonowych wlej nieco oleju silnikowego do silnika. Aby olej dotarł do innych części silnika obróć kilkakrotnie kołem zamachowym.

UWAGA

Kontynuowanie obracania silnika przy napotkaniu oporu lub tarcia doprowadzić może do poważnego uszkodzenia silnika.

Jeśli podczas obracania silnika napotkasz tarcie lub opór nie kontynuuj obracania do czasu usunięcia przyczyny powstania problemu.

7. Najszybciej jak to możliwe dostarcz silnik w celu dokonania naprawy / przeglądu do autoryzowanego dealera Suzuki.

UWAGA

Zanieczyszczenie układu zasilania wodą doprowadzić może do uszkodzenia silnika. Jeśli otwór wlewowy zbiornika paliwa lub jego odpowietrzenie zostały zatopione skontroluj układ paliwowy pod kątem zanieczyszczenia paliwem.

PRZECHOWYWANIE SILNIKA

Przechowywanie silnika

Jeżeli przechowujesz silnik przez dłuższy czas (na przykład: na koniec sezonu pływania), Suzuki zaleca, aby silnik zabrać do autoryzowanego serwisu Suzuki. Jeżeli jednak zdecydujesz się na przygotowanie silnika do przechowywania samodzielnie, postępuj zgodnie z poniższymi zaleceniami:

1. Wymień olej przekładniowy tak jak to opisano w rozdziale OLEJ PRZEKŁADNIOWY.
2. Wymień olej silnikowy tak jak to opisano w rozdziale OLEJ SILNIKOWY.
3. Napełnij zbiornik paliwa środkiem stabilizującym zgodnie z instrukcją stabilizacji zbiornika.
4. Przepłucz układ chłodzenia tak jak to opisano w rozdziale PRZEPLUKIWANIE SILNIKA.
5. Aby napełnić układ zasilania paliwem ze stabilizatorem wyreguluj strumień wody, uruchom silnik na neutralnym biegu na około 5 minut, a obroty ustaw na 1500 obr/min.
6. Wytłacz silnik. Zakręć wodę i odłącz przewody do przepłukiwania.
7. Według zaleceń z rozdziału SMAROWANIE przesmaruj wszystkie inne istotne części.
8. Zewnętrzne elementy silnika zabezpiecz woskiem samochodowym. Jeśli stwierdzisz uszkodzenie lakieru, przed woskowaniem wykonaj zaprawkę lakierniczą.
9. Schowaj silnik w pozycji pionowej w suchym, dobrze wentylowanym pomieszczeniu.

▲ OSTRZEŻENIE

Podczas pracy silnika wiele jego elementów jest ruchomych i może spowodować obrażenia ciała.

Po uruchomieniu silnika ręce, włosy i ubranie trzymaj z dala od silnika.

UWAGA

Rozruch i praca silnika bez dostarczenia wody do układu chłodzenia przez 15 sekund doprowadzić może do poważnego uszkodzenia.

Nigdy nie uruchamiaj silnika bez podłączenia dopływu wody do układu chłodzenia.

PRZECHOWYWANIE AKUMULATORA

1. Gdy silnik nie będzie używany przez miesiąc lub dłużej, wymontuj akumulator i przechowuj go w chłodnym, ciemnym miejscu. Przed ponownym użyciem akumulatora naładuj go całkowicie.
2. Jeżeli akumulator będzie przechowywany przez dłuższy czas należy, co najmniej raz w miesiącu sprawdzać jego stan i w razie potrzeby naładuj go.

▲ OSTRZEŻENIE

Brak należytej ostrożności przy ładowaniu akumulatora może stwarzać zagrożenie. Akumulator produkuje wybuchowe opary, które mogą zapalić się. Kwas akumulatorowy jest trujący i silnie korodujący; może doprowadzić do poważnych urazów. Nie pal i trzymaj akumulator z dala od źródeł ciepła i ognia.

- Nie pal i trzymaj akumulator z dala od źródeł ciepła i ognia.
- Aby uniknąć iskrzenia, przed włączeniem prostownika podłącz prawidłowo przewody prostownika do zacisków akumulatora.
- Obchodź się z akumulatorem ze szczególną ostrożnością i unikaj kontaktu kwasu akumulatorowego ze skórą.
- Ubieraj prawidłowy ubiór ochronny (okulary ochronne, rękawice, etc.)

PRZED SEZONEM

Po okresie przechowywania przed ponownym uruchomieniem silnika postępuj zgodnie z poniższymi procedurami:

1. Gruntownie wyczyść świece zapłonowe. Jeżeli będzie to konieczne, wymień je na nowe.
2. Sprawdź poziom oleju przekładniowego i jeżeli będzie to konieczne uzupełnij go zgodnie z zaleceniami w rozdziale OLEJ PRZEKŁADNIOWY.
3. Nasmaruj wszystkie ruchome części silnika zgodnie z zaleceniami rozdziału SMAROWANIE.
4. Sprawdź poziom oleju silnikowego.
5. Oczyszczyć silnik i nawoskuj powierzchnie lakirowane.
6. Naładuj akumulator przed podłączeniem.

USTERKI I ICH USUWANIE

Ten przewodnik pomoże w rozwiązywaniu najczęściej występujących usterek.

UWAGA

Błędne zdiagnozowanie problemu może doprowadzić do zniszczenia silnika. Niewłaściwe naprawy lub regulacje mogą zamiast do usunięcia usterki doprowadzić do zniszczenia silnika. Takie uszkodzenia nie będą objęte gwarancją. Jeżeli nie jesteś pewien właściwego działania w celu usunięcia usterki skontaktuj się z autoryzowanym serwisem Suzuki.

Rozrusznik nie działa

- Dźwignia nie jest w pozycji NEUTRAL.
- Bezpiecznik jest przepalony.
- Zrywka wyłącznika awaryjnego nie jest właściwie zamontowana.

Silnika nie można uruchomić (silnik trudno uruchomić)

- Zbiornik paliwa jest pusty.
- Przewód paliwowy nie jest właściwie podłączony do silnika.
- Przewód paliwowy jest poskręcany lub przygnieciony.
- Uszkodzona jest świeca zapłonowa.

Wolne obroty silnika falują lub silnik gaśnie

- Przewód paliwowy jest poskręcany lub przygnieciony.
- Uszkodzona jest świeca zapłonowa.

Silnik nie osiąga wysokich obrotów (silnik nie ma mocy)

- Silnik jest przeciążony.
- System ostrzegawczy jest włączony.
- Śruba napędowa jest uszkodzona.
- Śruba napędowa jest niewłaściwie dobrana.

Silnik nadmiernie wibruje

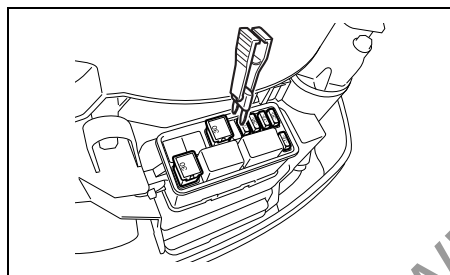
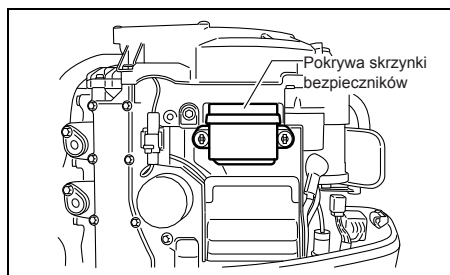
- Śruby mocujące silnik lub śruby uchwyty silnika są poluzowane.
- Jakiś przedmiot (wodorosty itp.) jest zaplątany na śrubie napędowej.
- Śruba napędowa jest zniszczona.

Silnik przegrzewa się

- Zapchany wlot układ chłodzenia.
- Silnik jest przeciążony.
- Śruba napędowa jest niewłaściwie dobrana.

BEZPIECZNIK

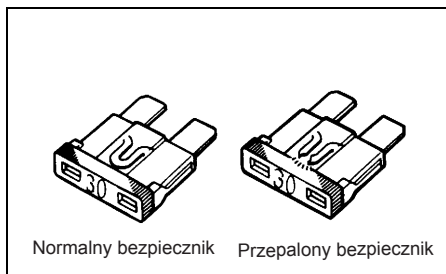
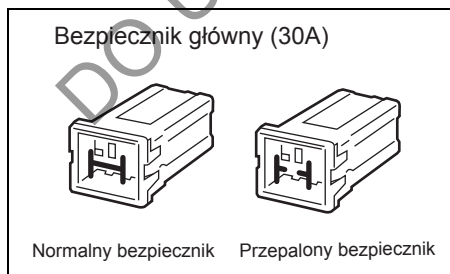
1. Kluczyk zapłonowy ustaw w położeniu OFF.
2. Zdemontuj pokrywę silnika.
3. Zdemontuj pokrywę skrzynki bezpieczników i wyjmij bezpiecznik.



WSKAZÓWKA

Do wyciągnięcia i montażu bezpiecznika używaj szczypiec umieszczonych w pokrywie skrzynki bezpiecznikowej.

4. Skontroluj bezpiecznik i jeśli konieczne wymień na nowy.



WSKAZÓWKA

W przypadku przepalenia bezpiecznika spróbuj ustalić i wyeliminować przyczynę.

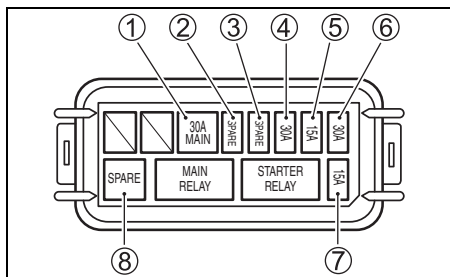
W przeciwnym razie bezpiecznik może przepalić się ponownie.

▲ OSTRZEŻENIE

Zastosowanie bezpiecznika o niewłaściwym amperażu, aluminiowej folii w jego zastępstwie lub drutu zamiast bezpiecznika może poważnie uszkodzić instalację elektryczną lub doprowadzić do pożaru. Przepalony bezpiecznik zastępuj identycznym.

UWAGA

Jeżeli nowo założony bezpiecznik przepala się po krótkim czasie to możliwe jest, iż nastąpiło poważniejsze uszkodzenie w instalacji elektrycznej. W takim wypadku zwróć się po pomoc do autoryzowanego dealera Suzuki.



1. Bezpiecznik główny: 30A
2. Zapasowy bezpiecznik: 30A
3. Zapasowy bezpiecznik: 15A
4. Bezpiecznik przekaźnika rozrusznika: 30A
5. Bezpiecznik przełącznika PTT: 15A
6. Bezpiecznik cewki zapłonowej/wtryskiwacza/ECM/IAC: 30A
7. Bezpiecznik pompy paliwa: 15A
8. Bezpiecznik zapasowy: 30A

DANE TECHNICZNE

Element	DF40A	DF40AS	DF50A	DF60A
Typ silnika	Czterosuwowy			
Liczba cylindrów	3			
Średnica x skok	72.5 x 76.0 mm			
Pojemność	941 cm ³			
Moc maksymalna	29.4 kW (40 KM)		36.8 kW (50 KM)	44.1 kW (60KM)
Obroty silnika przy max. otwartej przepustnicy	5000 – 6000 obr/min		5300 – 6300 obr/min	
Układ zapłonowy	Tranzystorowy			
Układ smarowania	Ciśnieniowy z pompą trochoidalną			
Ilość oleju silnikowego	2.7 l			
Ilość oleju przekładniowego	610 cm ³			

INFORMACJE DOT. DYREKTYW UNIJNYCH

(dla krajów Unii Europejskiej)

A- poziom natężenia hałasu z korekcją

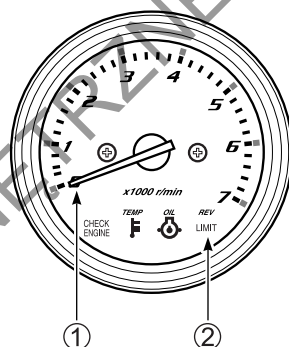
Średnia norma hałasu typu A dla tego silnika mierzona jest na podstawie odpowiednich dyrektyw komisji europejskiej i wynosi:

Dyrektywa	Poziom natężenia hałasu z korekcją A	Niepewność pomiarowa
2006/42/EC	80 dB (A)	2.5 dB (A)

Pomiar natężenia hałasu typu A bazuje na standardzie ICOMIA 39-94.

SCHEMAT UKŁADU WSKAŹNIKA CAŁKOWITEGO CZASU PRACY

Całkowita liczba roboczogodzin	Monitor + obrotomierz	
	Wskazanie wskaźniczki 1	Miganie kontrolki REV-LIMIT 2
0h – (49h)	Brak	Brak
50h -	500 obrotów	Brak
60h -	600 obrotów	Brak
⋮	⋮	⋮
⋮	⋮	⋮
540h -	5400 obrotów	Brak
550h -	500 obrotów	1x
560h -	600 obrotów	1x
⋮	⋮	⋮
⋮	⋮	⋮
1040h -	5400 obrotów	1x
1050h -	500 obrotów	2x
⋮	⋮	⋮
⋮	⋮	⋮
1540h -	5400 obrotów	2x
1550h -	500 obrotów	3x
⋮	⋮	⋮
⋮	⋮	⋮
2030h -	5300 obrotów	3x
2040h lub więcej	5400 obrotów	3x



*: Jedno mignięcie kontrolki odpowiada 500 roboczogodzinom.

DO UŻYTKU WEWNĘTRZNEGO

DO UŻYTKU WewnętrzNEGO

Shell

ADVANCE



DO UŻYTKU WENIĘTRZNEGO